



# ALBISOLA INFORMA



Bandiera Blu

Anno VIII - N° 15 - Aprile 2009

## ALBISOLA CHE CAMBIA

Le trasformazioni urbanistiche pag. 3

## FINANZE

Il bilancio 2009 pag. 7

## MOSTRE

La ceramica futurista pag. 16

## MUSICA

Concerti in S.M. Maggiore pag. 17

**promoposta**

Tariffa pagata

Aut. PTL/MKS/PMP/89/05

Valida dal 01/08/2005

Posteitaliane



# Albisola da scoprire



## Il giardino-museo Pacetti

Il giardino-museo Pacetti, situato in corso Mazzini presso lo Studio Ernan, custodisce opere di artisti italiani e stranieri che hanno delineato la storia artistica di Albisola.

Creato intorno alla fine degli anni Cinquanta da Ivo Pacetti, ospita centinaia di opere di insigni artisti contemporanei. Fra gli italiani i maestri Lucio Fontana, Agenore Fabbri, Emilio Scanavino, Roberto Bertagnin, Mario Porcù, Emanuele Luzzati, Antonio Siri, Eliseo Salino, Renata Cuneo, Antonio Sabatelli, Franco Garelli ed Ernesto Canepa. Molte le opere di artisti stranieri fra i quali Giorgio Oikonomoy, Wang Du, Bili Bidjocka, Ignazio Moncada e Gaston Orellana.

## Albisola Informa

### Gruppo di lavoro di redazione

Lionello Parodi, Giovanni Pucciano, Bruno Pretin, Simona Schito, Sergio Siri, Cristina Gamba, Nadia Ballini

### Hanno collaborato:

**Lionello Parodi**, sindaco - **Mario Vezzoso**, assessore a Urbanistica e Ambiente - **Luigi Cameirano**, Assessore a Lavori Pubblici, Anagrafe, Stato civile, Elettorale - **Ivo Grosso** - assessore a Finanze e Personale - **Giovanni Martolini**, assessore a Sport, Attività motorie e ludiche, Pubblica istruzione - **Marco Boichicchio**, assessore a Turismo e Commercio - **Roberto Manzini**, assessore a Infrastrutture

territoriali, Distretti di trasformazione e Viabilità - **Bruno Pretin**, capogruppo di maggioranza - **Massimo Trogu**, consigliere comunale - **Pietro Corona**, capogruppo "Prima Albisola" - **Rocco Damonte**, capogruppo "Progetto Albisola" - **Vilderio Vanz**, capogruppo "Anima Albisola".

**Massimo Agamennone**, titolare di posizione organizzativa Area Lavori Pubblici - **Licia Baglione**, ufficio Sport - **Nadia Ballini**, Relazioni con il Pubblico, Comunicazione, Albisola Informa, Segreteria generale - **Andrea Barabino**, servizio Lavori Pubblici - **Daria Barile**, ufficio Turismo e Scuola di Ceramica - **Stefania Caviglia**, ufficio Cultura, Pubblica Istruzione, Museo "Trucco", Asilo Nido, Uni Albisola - **Alessandro Dotta**, servizio Sistemi di Gestione e

Sviluppo sostenibile - **Barbara Fierro**, Ufficio Segreteria generale, Segreteria del Sindaco - **Cristina Gamba**, Responsabile Servizi Sistemi di Gestione, Sviluppo sostenibile, Controllo gestione, Urp e Ambiente - **Alessandra Ghidara**, Comandante Polizia Municipale - **Gian Bruno Giusto**, titolare di Posizione organizzativa area Sistemi Informativi - **Cristina Palli**, coordinatrice Ambito Sociale Territoriale - **Cinzia Pantano**, titolare di Posizione organizzativa Area Affari Generali e Istituzionali - **Margherita Robiglio**, servizio Sistemi di Gestione e Sviluppo sostenibile - **Marcella Rossi**, ufficio Commercio - **Anna Ruffino**, titolare di Posizione Organizzativa area Servizi demografici, Elettorale e Commercio.

Foto di copertina: Anna Spirito

Si ringraziano per la gentile collaborazione:  
 Dottor **Paolo Caviglia**, responsabile raccolta differenziata A.T.A. S.p.a.;  
 Dottorssa **Chiara Giudici**, psicologa;  
 Maresciallo **Salvatore Napoli**, comandante della stazione Carabinieri di Albisola Superiore;  
 Dottor **Antimo Topi**, Direttore Amministrativo di A.T.A. S.p.a.

**Per comunicare con la redazione:**  
 Comune di Albisola Superiore - Relazioni con il Pubblico - P.za della Libertà 19 - 17011 Albisola Superiore - Tel. 019 482295 int. 239 - Fax 019 480511 - [albisolainforma@comune.albisola-superiore.sv.it](mailto:albisolainforma@comune.albisola-superiore.sv.it).

Finito di impaginare alle ore 18 del 9 aprile 2009.



Associazione italiana  
Città della Ceramica



Member of CISQ Federation

**RINA**

ISO 9001 · ISO 14001

Certified Integrated Systems



Il Comune di Albisola Superiore è certificato Qualità e Ambiente

## Albisola Informa

Periodico semestrale del Comune di Albisola Superiore - Registrazione presso il Tribunale di Savona n. 529/02 RP; **Editore:** Comune di Albisola Superiore; **Direttore responsabile:** Roberto Pizzorno; **Stampa:** Marco Sabatelli Editore Grafica e impaginazione: Euromedia S.a.s. Savona; **Responsabile del trattamento dati** (legge 675/96): Roberto Pizzorno.



# Dove va Albisola Come la città si trasforma

Alcuni degli aspetti della trasformazione della nostra città sono chiari e visibili agli occhi di tutti. Abbiamo promosso lo sviluppo degli impianti sportivi, la riqualificazione artistica della passeggiata a mare e la viabilità, ottenendo il finanziamento e il via libera per la realizzazione dell'Aurelia bis. Si è posta un'attenzione particolare a coordinare i nostri progetti con le realtà territoriali vicine, in particolare con il comprensorio savonese, ma anche con i comuni del levante fino ad Arenzano, riguardando Genova. Abbiamo avviato le procedure per fare entrare la bella area naturale sopra Ellera nel Parco del Beigua. L'obiettivo è quello di offrire ai turisti un ambiente vivibile, vivace dal punto di vista culturale, comodo per la vicina e opulenta Padana, e favorire così occupazione e ricchezza per il benessere e il futuro dei nostri figli. Il disegno della città è stato così tracciato sui pilastri del rinnovo e prosecuzione della forte tradizione culturale soprattutto nel settore ceramico e artistico, il forte potenziamento delle attività sportive, che ha visto come momento di eccellenza la presenza della Rari Nantes giocare e vincere a Luceto, l'attenzione all'ambiente, per cui siamo stati premiati ininterrottamente tutti questi anni con la Bandiera Blu e alla viabilità, asfalti ahimé esclusi, con la realizzazione di percorsi sicuri intorno alla scuola della Massa, nel centro di Superiore e di Capò.

Su ognuno di questi punti si è detto sulle pagine di questo giornale durante il corso del mandato amministrativo, ma alcuni progetti di trasformazione della città, su cui abbiamo tanto lavorato, sono stati poco trattati per l'iter non completato e possono rappresentare una buona base per l'avvio dell'attività



della prossima Amministrazione. Ricordo qui le zone artigianali, la trasformazione di San Pietro e le aree intorno al centro storico di Superiore.

Sono stati progettati due insediamenti artigianali, nella zona Ispina (al confine con Stella) e a Pian Torino (sponda destra del Sansobbio, tra le due cave) che hanno la funzione di dare quel minimo di attività produttiva di cui ha bisogno la nostra comunità e a permettere di spostare le botteghe attualmente in contrasto con il tessuto urbanizzato del centro città.

Fondamentale è lo spostamento della PIRAL con cui abbiamo sottoscritto una dichiarazione di intenti per mantenere l'occupazione e rilanciare l'attività dell'azienda che si sta muovendo sul terreno comune e caro alla nostra amministrazione del prodotto di qualità fortemente legato alla tradizione del territorio.

Lo spostamento è propedeutico alla trasformazione urbana della zona delle fabbriche lungo il fiume. Con l'insediamento Ispina è previsto il collegamento della fognatura da Stella ad Albisola.

La trasformazione dell'area intorno agli scavi romani è risultata complessa per gli interessi e il numero degli attori coin-

volti (Ferrovie, Curia, Soprintendenza, privati e comune), ha richiesto molto lavoro. Una proposta urbanistica è stata presentata in Commissione consigliare con una folta partecipazione di pubblico. Ricordo che si prevede la demolizione di tutto il rilevato ferroviario fino al primo binario delle ferrovie con recupero di una vasta area della città, la valorizzazione dei reperti archeologici, oggi arricchiti anche da ritrovamenti più antichi (urne cinerarie della tarda Età del Ferro), l'acquisizione dei terreni della Curia per la realizzazione di una grande piazza pedonale con la chiesetta di S. Pietro al centro, i parcheggi delle automobili verranno spostati nella zona della vecchia scuola e del bocciodromo. L'intervento è realizzabile con la valorizzazione edilizia dell'area di proprietà comunale. Gli attuali servizi sportivi ed educativi verrebbero ricostruiti nuovi, il parco dei bimbi mantenuto. La pratica è oggi pronta per una approfondita discussione dei cittadini e sarà sicuramente oggetto di forte considerazione anche in campagna elettorale.

Il centro storico di Superiore è un po' più sicuro ma deve essere valorizzato anche con la trasformazione delle zone imme-

diatamente circostanti. Sono state avviate trattative con la società che gestisce l'acquedotto per la trasformazione a parco urbano della vasta area alla confluenza del Riabasco nel Sansobbio, appena sotto Villa Gavotti - Della Rovere, verso il mare. L'interesse è forte da entrambe le parti, per la salvaguardia dei pozzi da parte dell'Acquedotto e per il recupero di un'area verde alla città, in aderenza al centro storico, da parte nostra.

Discussa e quasi perfezionata è la sistemazione della zona della Pace intorno a via Manzoni dove è stato previsto un insediamento abitativo con piccolo centro commerciale e un bar per favorire la vita di quartiere e le relazioni sociali. Il progetto prevede anche la realizzazione di una rotonda per rendere sicuro l'accesso alla strada provinciale e rallentare la velocità delle autovetture in entrata in Albisola, un ponte verso i Carabigi e la realizzazione di un percorso pedonale sicuro fino alla piazza del Comune.

C'è molto da fare. Da parte mia ringrazio e auguro buon lavoro a chi prosegue o si accinge per la prima volta ad amministrare la città.

**Lionello Parodi**



Lionello Parodi

## Il Rinascimento delle Albis(s)ole

Il periodo di maggior fulgore artistico le Albissole lo hanno vissuto durante gli anni cinquanta. Le due cittadine che, all'epoca, contavano complessivamente meno di diecimila abitanti, avevano attratto in quel periodo la maggior parte degli artisti italiani e molti stranieri. La comunità dei pittori, scultori, ceramisti "albissolesi" si arricchiva di anno in anno autoalimentandosi fino a costituire probabilmente il maggior nucleo artistico italiano del decennio, unico esempio nazionale.

Molti risiedevano stabilmente nel territorio delle due cittadine, ma l'estate contribuiva ad aumentare temporaneamente il numero di pittori, scultori e mecenati, attratti dal fermento ineguagliabile che nasceva nelle vecchie fornaci.

Quello è stato il periodo d'oro che ha visto la nascita e la consacrazione artistica di Wilfredo Lam, Giuseppe Capogrossi, Mario Porcu, Mario Rosello, Aligi Sassu, Agnere Fabbri, Novella Parigini, Antonio Siri, G. Battista De Salvo, Antonio Sabatelli, Piero Manzoni, Lucio Fontana, Franco Bratta, Ansgar Jorn, Eliseo Salino, i fratelli Mazzotti, Lele Luzzati, Roberto Crippa, Gigi Caldanano, Franco Garelli, ... e molti altri.

La fama delle Albissole era tale che, dopo la visita in pellegrinaggio a Valauris, in Provenza, alla corte del grande Pablo Picasso da parte di una nutrita pattuglia di artisti "albissolesi", anche il sommo pittore spagnolo autore di "Guernica" contraccambiò il favore, visitando più volte le due cittadine. Erano gli anni in cui dalle 6 del pomeriggio fino alla prima serata si ballava presso tutti gli stabilimenti balneari e il giorno di Ferragosto veniva distribuito il pesce fritto sulla passeggiata di Albissola Mare, leccornia contenuta in pregiati piatti di terracotta firmati da noti artisti. Le vernici di mostre d'arte si susseguivano incessantemente.

Una tal massa di artisti e di manifestazioni non poteva far altro che calamitare la presenza di industriali, mece-

nati, attori, letterati e scrittori che, infatti, ben presto presero a frequentare le Albissole. Posso citarne alcuni, sicuramente dimenticandone la maggior parte. In quegli anni ho avuto il piacere di conoscere, o semplicemente avvertire la presenza, di Sergio Pininfarina, Livio Garzanti, Milena Milani, Gina Lagorio, Gianni Agnelli, Raf Vallone, Salvatore Quasimodo, Eugenio Montale...

I luoghi di ritrovo della comunità artistica erano presso il ristorante Pescetto e relativo stabilimento balneare ed il bar Gheri ad Albisola Capo, il ristorante da Alfredo, il bar Testa e Pozzo Garitta ad Albisola Mare. In particolare i due ristoranti hanno contribuito con la lungimiranza ed il mecenatismo dei loro proprietari allo sviluppo della comunità artistica albisolese accettando in pagamento per pranzi e cene opere dell'ingegno quali quadri e sculture. Si può ben dire che allora nessuno avrebbe puntato una lira su nomi tipo Sassu, Fontana o Manzoni, solo per citarne alcuni, le cui opere oggi hanno raggiunto quotazioni stratosferiche alle aste internazionali di Christie's o Sotheby's. Indimenticabili le serate estive ai due bar, serate che duravano fino all'alba e durante le quali spesso si assisteva alle dotte e provocatorie esibizioni verbali di De Salvo o alle grottesche apparizioni dell'estroso Sabatelli travestito da strega con tanto di naso gibboso e verruche, ovviamente finte, sul volto... Ora molti di quegli artisti sono scomparsi e con loro sono spariti i luoghi che essi frequentavano come il ristorante Pescetto, sostituito da un piccolo condominio con diversi garages, il ristorante "Da Alfredo" che, con una nuova gestione, si è trasformato in pizzeria. Sono rimasti i bar Gheri e Testa, ma purtroppo lo spirito di quegli anni non esiste più, come non esiste più l'Italia di allora.

Per fortuna, a testimonianza di quegli anni densi di cultura, possiamo ancora ammirare la splendida "Passeggiata degli artisti" e la Villa Jorn ad Albissola Mare.

Rimane, intensa, la nostalgia di quegli anni lontani; un dubbio però sorge spontaneo: rimpiangiamo il fervore artistico di allora o il periodo dorato della nostra gioventù, entrambi irripetibili?

Fabrizio Corte,  
Albisola Superiore



Per sottoporre al Sindaco quesiti di interesse generale da pubblicare su *Albisola Informa* si prega di inviare brevi lettere (quindici righe), possibilmente

*La lettera è bella, volentieri la pubblichiamo. Al di là dell'aspetto nostalgico (e che dolcezza...) ci dà lo spunto per ricordare quanto sia preziosa la nostra tradizione culturale e artistica. La produzione della ceramica di qualità nata da cinque secoli e massimamente valorizzata nel '900 come ceramica artistica, dapprima col movimento futurista creatosi intorno alla figura di Tullio Mazzotti e quindi con le idee innovative del gruppo Cobra, lo spazialismo di Fontana e tutti gli altri movimenti che si sono intrecciati negli anni '50 e '60 nelle nostre botteghe artigiane, negli atelier, nelle fornaci. La fantastica produzione del secolo scorso è patrimonio delle Albisole, di tale ricchezza dobbiamo essere fieri e proporla come elemento di eccellenza del nostro territorio, come elemento di richiamo e come logo per promuovere tutti i prodotti della nostra terra. L'Amministrazione comunale in questi anni ha voluto valorizzare l'arte ceramica con diverse azioni, ricordo il Festival Internazionale della Maiolica che dà l'avvio alla stagione turistica, il posizionamento di opere d'arte sulla nostra passeggiata a mare e un fitto lavoro di relazione con altre importanti realtà artistiche italiane e straniere. Mi piace anche considerare che da elemento elitario la nostra cultura e la nostra tradizione stanno diventando patrimonio diffuso nella coscienza di tutti.*

## "Porta a porta" per la differenziata

Leggo la "Posta del Sindaco" del n°14 di "Albisola Informa" sulla "Raccolta differenziata, una risorsa importante" e francamente mi cascano le braccia perché mi sembra di essere tornato indietro di 10 anni. Da una parte il Sig. Gambaretto esorta i propri concittadini a differenziare di più, dall'altra il Sindaco si nasconde dietro le Bandiere Blu. Che sfoggio di inutili utopie!

Sarò franco: la realtà è che con le buone non si risolverà il problema e non ci si schioderà mai da un misero 20%, come avviene faticosamente ora.

Volete un esempio? I contenitori della indifferenziata siti presso la piazza S. Francesco (Vigo), dove conferisco

i miei rifiuti quando soggiorno ad Albisola, sono tutti i giorni, da anni, pieni degli scatoloni di cartone delle merci vendute dai negozi della piazza. Evidentemente per i relativi esercenti i 50 metri in più per raggiungere i cassonetti della carta sono troppi; poi ... tanto nessuno controlla e sanziona. La verità è che per raggiungere i risultati di Treviso, Novara o Asti, dove risiedo (64% nel 2007), occorre adottare la raccolta differenziata "porta a porta". Cioè: togliere dalle strade tutti i cassonetti dell'indifferenziata, della carta, della plastica (da noi anche dell'"organico") e metterli nei cortili delle case e dei condomini o lucchettarli, responsabilizzando così gli abitanti (ovvero multe se non si differenzia bene). Vi assicuro che, dopo un po' di sconcerto iniziale, il sistema funziona e si raggiungono in breve tempo i risultati delle città sopra citate. Non c'è nulla da inventare o provare. Basta andare a copiare nei particolari i Comuni virtuosi dove tutto è ormai stato ampiamente sperimentato. Tutto il resto è soltanto un inutile spreco di parole o disinteresse a risolvere il problema.

Lorenzo Cortese  
Asti

Per una risposta tecnica alle osservazioni del Signor Cortese abbiamo interpellato il Dott. Antimo Topi, Direttore amministrativo di ATA S.p.a. che ha precisato quanto segue.

L'ordine di grandezza dei maggiori costi di gestione del servizio di raccolta differenziata porta a porta sul territorio comunale di Albisola Superiore potrebbe essere stimato in circa 800.000,00 euro all'anno, oltre agli investimenti necessari ad avviare il sistema (acquisto di nuovi mezzi di raccolta e nuovi cassonetti). Inoltre, sarebbe indispensabile avere a disposizione una stazione ecologica autorizzata alla ricezione di tutte le frazioni raccolte in modo differenziato. Ci sono pochi dubbi sul fatto che in termini normativi e ambientali la raccolta porta a porta sia la soluzione a cui bisogna arrivare, ma purtroppo i costi dell'investimento iniziale e i costi di gestione di un servizio così capillarmente strutturato, non sempre sono alla portata dei piccoli comuni, soprattutto quando i costi dello smaltimento in discarica continuano a risultare relativamente bassi. Inoltre, la situazione impiantistica locale per il trattamento della frazione umida biodegradabile non è ancora completamente pronta, per cui per recuperare questa frazione non si può escludere di doverla trasportare anche in impianti fuori regione, con i costi economici e ambientali che ne derivano. Stante quanto sopra, al momento sembra necessario pazientare ancora un pochino e utilizzare al meglio le attuali strutture per la raccolta differenziata, in attesa di riorganizzare tutto il sistema di gestione dei rifiuti nella sua interezza.

dattiloscritte, presso il Comune di Albisola Superiore - Ufficio Relazioni con il Pubblico - P.za della Libertà 19, o via Email all'indirizzo [albisolainforma@comune.albisola-superiore.sv.it](mailto:albisolainforma@comune.albisola-superiore.sv.it). Per esigenze di spazio i testi inviati potranno essere tagliati. Le lettere non firmate e prive di indirizzo e recapito telefonico non saranno pubblicate.



# I poteri del Sindaco e la sicurezza urbana

Con la legge 24 luglio 2008 n. 125 di conversione del decreto legge n. 92/2008 sono state introdotte misure urgenti in materia di sicurezza pubblica, tra le quali si segnala il rafforzamento dei poteri d'intervento del Sindaco, come delineato nella nuova formulazione dell'articolo 54 del Testo Unico degli Enti Locali.

Tale nuova formulazione consente al Sindaco, quale ufficiale di governo, di emanare provvedimenti, non necessariamente aventi il presupposto della contingibilità e dell'urgenza, oltre che in materia di incolumità pubblica anche in materia di sicurezza urbana.

Le uniche limitazioni poste al potere sindacale riguardano l'oggetto dell'intervento, in quanto le disposizioni del Sindaco devono concernere la sicurezza urbana, e il rispetto dei principi generali dell'ordinamento. Quanto sopra significa che il potere di ordinanza del Sindaco, che si esplichi nel rispetto dei limiti sopra delineati, può essere anche "contra legem".

Al fine di circoscrivere l'ampio potere attribuito dalla novella al Sindaco ed evitare eventuali interpretazioni personalistiche, con il decreto del Ministro dell'interno del 5 maggio 2008, è stato definito il concetto di sicurezza urbana intendendosi con tale locuzione "un bene pubblico da tutelare attraverso attività poste a difesa, nell'ambito delle comunità locali, del rispetto delle norme che regolano la vita civile, per migliorare le condizioni di vivibilità

nei centri urbani, la convivenza civile e la coesione sociale".

Ecco di seguito, infine, delineate nello specifico le aree nelle quali è ammesso l'intervento normativo sindacale relative alla prevenzione ed al contrasto di:

- situazioni urbane di degrado o isolamento che favoriscono le più svariate forme di illegalità;

- comportamenti di danneggiamento al patrimonio pubblico e privato;
- incuria, degrado e occupazione abusiva degli immobili;

- situazioni di intralcio alla pubblica viabilità o di alterazione al decoro urbano, dovute all'abusivismo commerciale o all'illecita occupazione del suolo pubblico;

- comportamenti, come la prostituzione sulla pubblica via e l'accattonaggio molesto, che offendono la pubblica decenza e turbano il libero utilizzo di spazi pubblici.

Inoltre i motivi legati alla sicurezza urbana sono inseriti tra i presupposti che legittimano i sindaci a modificare gli orari degli esercizi commerciali, dei pubblici esercizi e dei servizi pubblici, nonché quelli degli uffici pubblici.

Come si evince dalla breve disamina sopra riportata, il legislatore ha inteso individuare nella figura del sindaco un importante attore chiamato ad intervenire, con poteri decisamente estesi, nel perseguimento di obiettivi di sicurezza urbana prima riservati esclusivamente all'intervento statale.

Alessandra Ghidara

## Carta d'identità valida per dieci anni

L'art. 31 del D.L. n. 112 del 25/06/2008, convertito con legge n. 133/2008 ha elevato da cinque a dieci anni la validità della carta di identità non scaduta alla data del 26 giugno 2008. Per prorogare la scadenza della carta d'identità è sufficiente recarsi all'Ufficio Anagrafe (dal lunedì al sabato dalle 7.30 alle 12.00 e il giovedì anche dalle 14.00 alle 17.00) che, con un timbro, ne prorogherà la

validità per ulteriori cinque anni sino ad un totale di dieci dalla data del rilascio.

Non sono necessari né fotografie né l'assenso da parte del coniuge.

a.m.r.



## Iniziative per il 25 aprile

I comuni di Albisola Superiore, Albisola Marina e Stella hanno elaborato iniziative proprie a congiunte per le celebrazioni del 25 aprile. Il programma prevede venerdì 24 aprile, alle 10.30, in occasione dell'inaugurazione del presidio del Museo di Arti Primarie (MAP) presso l'ex edificio Asilo del Centro in via Schiappapietra ad Albisola Superiore, la lettura dell'ordine del giorno del Consiglio Comunale che impegna l'amministrazione ad individuare vie, luoghi o piazze da intitolare a Luigi Calabresi, Peppino Impastato, Nicola Calipari e Guido Rossa quale testimonianza di memoria e di riconoscimento nei confronti del loro impegno quotidiano esercitato con spirito di servizio verso il proprio paese. Hanno aderito all'iniziativa le Onorevoli Rosa

Villecco Calipari e Sabina Rossa e i familiari di Luigi Calabresi e Peppino Impastato. Alle 20.00, avrà luogo una fiaccolata, alla quale parteciperanno i Sindaci dei comuni coinvolti, accompagnata dalla Banda Sant'Ambrogio di Legino, con partenza da piazza del Popolo ad Albissola Marina ed arrivo nella piazza antistante il CRCS di Luceto ad Albisola Superiore, dove sarà offerto un rinfresco da parte del CRCS Luceto con la collaborazione dell'ANPI. Il 25 aprile, alle 8.30, sarà reso onore ai Caduti di tutte le guerre con partenza dal palazzo comunale per una visita ai monumenti dei caduti sul territorio di Albisola Superiore. Seguirà, alle 10.30, una messa in suffragio dei caduti nella Chiesa di San Pietro.

Barbara Fierro

## Processione e sagra di San Isidoro

Ritornano le iniziative della "Compagnia di San Isidoro". Sabato 23 maggio 2009 avrà luogo per le vie del centro cittadino la tradizionale "Processione di San Isidoro" nella quale interverranno le Confraternite con i loro caratteristici crocifissi. Il 3 luglio prenderà il via la Sagra di San Isidoro che proseguirà sino al 5 luglio.

## Concorso per diventare taxisti

Novità nell'assegnazione delle licenze di servizio taxi ad Albisola Superiore. Con l'entrata in vigore del nuovo "Regolamento per il servizio taxi", approvato con deliberazione di Consiglio comunale, l'assegnazione delle licenze avverrà per concorso.

Le licenze, infatti, saranno assegnate in base ad apposito bando di concorso per titoli a soggetti, iscritti nel ruolo, in possesso della proprietà o la disponibilità in leasing del veicolo.

Il bando sarà indetto, dalla Giunta Comunale, entro sessanta giorni dalla data in cui saranno disponibili presso il comune una o più autorizzazioni e vi sia almeno una richiesta di assegnazione e sarà pubblicato sul Bollettino Ufficiale della Regione Liguria.

Nel bando saranno indicati il numero delle licenze da assegnare, l'elenco dei titoli oggetto di valutazione ai fini dell'assegnazione, i criteri di valutazione dei titoli, il termine per la presentazione delle domande e lo schema di domanda per la partecipazione al concorso contenente la dichiarazione di proprietà o di disponibilità del veicolo.

La licenza sarà assegnata in base ad una graduatoria di merito una volta verificato il possesso dei requisiti previsti dalla legge e dal Regolamento comunale.

Il titolare della licenza dovrà obbligatoriamente iniziare il servizio entro quattro mesi dal rilascio del titolo, salvo proroga, in caso di comprovata necessità, per ulteriori quattro mesi.

Marcella Rossi

## Nuovo regolamento di polizia mortuaria

Con deliberazione di Consiglio comunale n. 13 del 13 febbraio 2009 è stato approvato il nuovo "Regolamento comunale di Polizia Mortuaria" che entrerà in vigore a seguito di omologazione da parte del Dipartimento della Prevenzione del Ministero della Salute e successiva pubblicazione all'albo pretorio comunale per quindici giorni.

Il regolamento disciplina gli adempimenti di polizia mortuaria di competenza del Comune in base alla normativa vigente. Sono state stabilite inoltre nuove disposizioni per l'ammissione nei cimiteri e per le concessioni cimiteriali.

Dopo l'entrata in vigore il documento sarà consultabile presso i Servizi Demografici, il cimitero e sul sito internet comunale [www.comune.albisola-superiore.sv.it](http://www.comune.albisola-superiore.sv.it).

Anna Maria Ruffino

## Dispersione e conservazione delle ceneri

Il Consiglio comunale, con deliberazione n. 14 del 13 febbraio 2009, ha approvato il "Regolamento comunale in materia di dispersione e conservazione delle ceneri".

Il regolamento disciplina la dispersione, l'affidamento e la conservazione delle ceneri derivanti dalla cremazione.

Vengono inoltre individuati i luoghi di dispersione e le modalità per ottenere le relative autorizzazioni.

Il regolamento può essere consultato presso i Servizi Demografici comunali e sul sito internet [www.comune.albisola-superiore.sv.it](http://www.comune.albisola-superiore.sv.it).

a.m.r.



## Il semaforo di via San Sebastiano



*Posizione corretta del veicolo*



*e dopo pochi secondi scatta il verde*

Sono stati segnalati dai cittadini disservizi sul funzionamento del nuovo semaforo di via San Sebastiano.

In realtà si trattava di un errato uso dell'impianto. In effetti il semaforo è dotato di un sensore di presenza posto poco distante dalla barra di arresto che segnala il veicolo in attesa. In questo modo passati pochi secondi, sempre che non pervengano mezzi nell'altra direzione e che il veicolo sia nella corretta posizione, scatta il verde permettendo il percorso verso via De Rege.

Al contrario, qualora il veicolo si fermi molto prima della barra di arresto, errore spesso riscontrato, l'apparecchiatura non rileva presenze e quindi non fa scattare il verde.

Con un po' di rodaggio da parte degli utenti l'impianto funzionerà a dovere, permettendo un flusso costante di veicoli verso la zona di "Vigo".

## Opere di ristrutturazione alla residenza protetta

Lavori alla residenza protetta "SS. Nicolò e Giuseppe". La struttura comunale è attualmente in fase di ampliamento e rinnovo con interventi che prevedono l'aumento degli spazi a giorno con un solarium, due camere da letto, il rifacimento del locale lavanderia e la costruzione di un bagno per gli ospiti allettati. Le opere, effettuate dall'impresa Tecnostil di Genova, termineranno nel mese di luglio. Per i lavori, compresi nel primo stralcio per l'adeguamento della struttura, è stato stanziato un importo pari a 230 mila euro a carico del Comune e della Regione.

**Luigi Cameirano**

## Nuova segnaletica in piazza della Libertà



*prima*



*dopo*



*prima*



*dopo*

Sono stati eseguiti i lavori di rifacimento della segnaletica in piazza della Libertà, recuperando nuovi parcheggi e un anello di circolazione esterna.

Sono stati inoltre studiati nuovi percorsi pedonali di attraversamento della piazza, dapprima non esistenti, per una maggiore sicurezza di pedoni.

Ritourneranno anche le vecchie ringhiere in ferro, opportunamente adattate al nuovo disegno della piazza del Comune.

L'intervento è nell'ambito del progetto "Percorsi sicuri casa-scuola".

**Massimo Agamennone**

**Luigi Cameirano**



# Il bilancio comunale 2009

Inizio questa breve relazione al bilancio di previsione per l'esercizio finanziario 2009 dalle conclusioni.

Siamo tutti consapevoli di trovarci di fronte ad una crisi mondiale dagli esiti incerti che, come tale, richiede di agire con la massima serietà e responsabilità.

Nel piccolo del nostro Comune il primo obbligo è quello di avere i conti in ordine e questo obiettivo siamo convinti di averlo raggiunto. Questo non significa che tutti i problemi siano stati risolti; siamo coscienti che ci sia ancora molto da lavorare nel campo della razionalizzazione dei costi, dell'eliminazione delle residue spese superflue e dell'aumento dell'efficienza della macchina comunale.

Ci sembra comunque che questo bilancio sia sulla buona strada e che costituisca, se non una degna conclusione, quantomeno il raggiungimento di uno standard soddisfacente che questa amministrazione porta in dote a quella che verrà.

In questi anni molte cose sono cambiate: è cresciuta la sensibilità verso l'ambiente, è aumentata la domanda di sicurezza e si è prestata maggior attenzione alla qualità della vita.

A tutto questo si è cercato, per quanto possibile, di rispondere; dobbiamo tuttavia tenere presente che questo bilancio è una diretta conseguenza della situazione generale del Paese.

Le drastiche riduzioni dei contributi dello Stato e le scarse certezze su quanto queste avrebbero di fatto inciso sui Bilanci dei Comuni, ci hanno costretto ad un lavoro impegnativo per rispettare le linee sulle quali abbiamo basato la nostra azione in questi anni.

Il cambiamento sistematico delle regole non può non avere impatti negativi sull'operatività dei Comuni (in tale quadro, ad esempio, il bilancio pluriennale diviene un semplice esercizio matematico).

Il bilancio dei Comuni è di fatto condizionato dalla consistente voce della prestazione dei servizi ai cittadini a differenza delle Amministrazioni dello Stato le quali non hanno problemi a tagliare le cosiddette spese discrezionali; per gli enti locali ad un taglio della spesa rischia di corrispondere un taglio del servizio offerto al cittadino.

Per il nostro Comune eventuali tagli o ridimensionamenti di obiettivi sono stati fatti in piena coscienza per mantenere un buon livello di servizio alla cittadinanza e per lasciare, lasciatemelo dire, una buona eredità a chi verrà dopo di noi.

Siamo sicuri che chiunque verrà agirà per il meglio per Albisola Superiore come abbiamo fatto noi.

I principi guida del nostro agire amministrativo sono stati i seguenti:

- i bilanci non devono essere documenti "legittimi", privi di significato pratico, redatti solo per rispondere a mere esigenze normative, ma devono essere utili per una buona amministrazione del Comune e per raggiungere gli obiettivi fissati.

- un bilancio deve essere unitario, vale a dire che tutte le entrate sono destinate al finanziamento di tutte le spese; solo la collaborazione di tutti i settori della macchina comunale e dell'amministrazione consente il raggiungimento degli obiettivi;

- prima di attivare qualsiasi azione che abbia un riflesso economico-finanziario bisogna verificare e controllare la previsione di bilancio in merito.

Passando ora ad esaminare in maggior dettaglio il bilancio di previsione per l'anno 2009 si possono fare le considerazioni di seguito esposte.

Come già detto l'anno precedente, bisogna mettere le basi per il raggiungimento di obiettivi di medio termine, senza dimenticare di prestare la dovuta

attenzione alla gestione del quotidiano, pur in presenza di un trend in continua riduzione dei trasferimenti erariali, dei vincoli del patto di stabilità, dell'aumento della spesa reale nettamente superiore agli indici ISTAT, etc.

Con questo bilancio comunque non si è gravato il cittadino di ulteriori pesi fiscali.

L'ICI è rimasta immutata come anche l'addizionale IRPEF; per le tariffe è stato previsto mediamente l'adeguamento ISTAT, con l'eccezione delle rette della casa di riposo che rimangono invariate.

A fronte della crisi economica, è stata adottata una misura, anche se minima, a sostegno di alcune categorie commerciali, consistente nella riduzione del 50% del pagamento della TOSAP permanente per attività di ristorazione, degustazione, bar - dehor, ombrelloni, tavolini, sedie, espositori merceologici, attività di frutta e verdura, pescheria, fiorista - esposizione merci.

Si evidenzia che il gettito dell'ICI, quale maggiore entrata dell'Ente, è previsto per il 2009 in € 3.183.000 (di cui € 2.109.000 in entrata diretta e € 1.074.000 come conferimento dallo Stato in seguito alla esenzione per prima casa).

Il recupero dell'evasione I.C.I. è prevedibile in € 200.000.

Vengono portate avanti rilevanti operazioni nei settori urbanistica e lavori pubblici.

Si evidenziano tra le opere principali:

- Distretto di trasformazione DT2 - Settore Gavarry, con valorizzazione di tutta la zona adiacente ed in particolare di corso Ferrari;
- PEEP di Via Mariconi;
- Box presso sede degli alpini;
- Box in via del Cantau;
- Ristrutturazione ex scuola Matteotti;
- Ristrutturazione ex asilo Balbi;
- Nuova sede biblioteca comunale.

Come nel bilancio dell'anno precedente si è prestata molta attenzione a tutti i servizi alla persona, alle attività scolastiche, culturali, sportive, turistico-ricreative e ai servizi sociali. In particolare lo stanziamento di bilancio di quest'anno per i servizi sociali distrettuali ed extradistrettuali è di euro 1.179.618,58 (leggermente superiore a quello del 2008).

Un'altra area finanziata in modo particolare è quella del verde pubblico; per il 2009 l'importo viene fissato in € 188.472,00.

Si conferma l'impegno e il sostegno al diritto all'istruzione; tra le iniziative la bella esperienza dell'Uni Albisola sta diventando sempre più una realtà di prestigio per il nostro Comune.

Quest'anno il Comune di Albisola Superiore affronterà inoltre un impegno di grande rilevanza culturale in occasione del festival e della mostra per il Futurismo, movimento che ha avuto in passato molta importanza nel nostro paese.

I dati del bilancio preventivo 2009 possono quindi essere riassunti nel seguente modo:

## Entrata

*Titolo I (Entrate tributarie):*

**€ 3.714.790,00**

*Titolo II (Trasferimenti):*

**€ 1.736.786,62**

*Titolo III (Entrate*

*Extratributarie):*

**€ 3.056.571,07**

*Titolo IV (Alienazioni etc.):*

**€ 1.408.448,41**

## Uscita

*Titolo I (Spese correnti):*

**€ 8.021.028,99**

*Titolo II (Spese conto Capitale):*

**€ 1.408.448,41**

*Titolo III (Rimborso Prestiti):*

**€ 1.187.118,70**

**Ivo Grosso**



## Collaborazione fra Istituto geometri e Consiglio comunale dei ragazzi

Il percorso del secondo Consiglio Comunale dei Ragazzi ha attribuito grande rilevanza alle tematiche strettamente interconnesse della riqualificazione del territorio e del rispetto dell'ambiente.

I giovani "amministratori" hanno deciso di concentrarsi in particolare sulla riqualificazione di tutta l'area circostante il plesso scolastico della Massa, per poter fruire il più possibile, anche nel tempo libero e nel dopo scuola, di tutti gli spazi verdi.

Questo progetto è stato presentato dal CCR all'interno del programma della Federazione per L'Educazione Ambientale (FEE) denominato Eco-Schools per l'anno scolastico 2008-2009 al fine dell'ottenimento della Bandiera Verde.

Il lavoro è iniziato con una serie di incontri e con un'indagine al fine di capire quali fossero le esigenze e i desiderata di tutti gli alunni.

Gli studenti hanno indicato la necessità di: individuare una specifica area verde per i cani recintata e attrezzata appositamente per gli amici animali; dotare i giardini

esterni alla scuola di giochi per bambini possibilmente o in legno o in materiale di riciclo nel rispetto dell'ambiente; attrezzare i giardini con fontanelle e panchine per rendere più gradevole la sosta; invitare tutti i bambini, tramite specifica cartellonistica ideata dagli studenti, ad un utilizzo consapevole e rispettoso degli spazi loro dedicati.

Data la difficoltà nel riuscire a trasformare le idee del CCR in un vero e proprio studio di fattibilità è stato chiesto l'aiuto agli studenti dell'Istituto Tecnico Geometri "Leon Battista Alberti" che hanno subito accolto la richiesta con grande entusiasmo, pertanto, è stata firmata una specifica Convenzione a tre tra Comune, Scuola Primaria ed Istituto Geometri. Gli studenti della classe IV D hanno incontrato il Consiglio Comunale dei Ragazzi, hanno ascoltato le loro idee e hanno iniziato il lavoro di progettazione vera e propria con l'aiuto dei docenti.

**Giovanni Martolini  
Margherita Robiglio**

## Laboratori creativi e ampliamento dell'offerta formativa scolastica

Anche per l'anno scolastico 2008-2009 il Comune di Albisola Superiore ha aderito ai progetti scolastici e ai laboratori creativi proposti dalle scuole albisolesi contribuendo alla loro realizzazione. In particolare la Scuola secondaria di primo grado "Fabrizio De André" oltre al laboratorio ceramico, funzionante con successo già da diversi anni, realizzerà, in occasione del decennale della scomparsa di De André, un progetto dedicato alla vita e all'opera del cantautore al quale è intitolata la scuola. Il progetto prevede diverse attività, an-

che in collaborazione con il conservatorio "N. Paganini" di Genova, che si concluderanno con uno spettacolo rappresentato al teatro Chiabrera di Savona.

Proseguono inoltre con la Scuola Primaria e la Scuola dell'Infanzia i progetti in collaborazione con il Centro di Educazione Ambientale Riviera del Beigua fra i quali il progetto "Eco-Schools" finalizzato quest'anno alla creazione di un piccolo orto scolastico.

**Giovanni Martolini  
Cinzia Pantano**

### Nuova sezione per la scuola dell'infanzia

Una nuova sezione di scuola dell'infanzia statale è stata richiesta al competente ufficio provinciale del Ministero dell'Istruzione, dell'Università e della Ricerca. La nuova sezione, richiesta dall'assessorato comunale alla Pubblica Istruzione, andrebbe ad aggiungersi alle sei già operanti e risponderebbe alle esigenze segnalate dalla Direzione Didattica riguardanti l'insufficienza della capacità ricettiva e il permanere delle liste di attesa. Il Comune di Albisola ha messo a disposizione nuovi locali garantendo anche la copertura di tutti gli oneri di competenza.

**Giovanni Martolini**

## Infoistruzione

### Iscrizione ai servizi di refezione scolastica e scuolabus anno scolastico 2009/10

Proseguono sino al 12/06/2009 le iscrizioni ai servizi di refezione scolastica e scuolabus.

Per usufruire di tali servizi è necessario compilare le richieste e restituirle esclusivamente all'Ufficio Protocollo (apertura al pubblico: dal lunedì al sabato dalle 8.00 alle 13.00) o al Servizio Pubblica Istruzione (orario apertura al pubblico lunedì, mercoledì, venerdì dalle 10.30 alle 12.30, martedì e giovedì previo appuntamento).

La modulistica può essere richiesta direttamente agli Istituti scolastici, al Servizio Pubblica Istruzione, oppure scaricata dal sito [www.comune.albisola-superiore.sv.it](http://www.comune.albisola-superiore.sv.it) alla voce modulistica.

Il servizio scuolabus, destinato a minori di età non inferiore a 3 anni, è effettuato solo nell'ambito del territorio di Albisola Superiore.

Qualora uno od entrambi i genitori non possano garantire la propria presenza alla fermata dello scuolabus,

occorrerà presentare al Servizio Pubblica Istruzione apposita delega di altra persona incaricata.

L'iscrizione, dato il numero limitato di posti, è vincolante e comporta l'impegno a versare la quota indicata, salvo disdetta scritta.

I posti disponibili sono assegnati sino ad esaurimento sulla base della data di presentazione della richiesta all'Ufficio Protocollo.

Per l'anno scolastico 2009/2010 la quota di iscrizione è fissata in € 190,00 annui. Per famiglie con più di un figlio, dietro presentazione di apposita autocertificazione da presentare presso il Servizio Pubblica Istruzione, la quota annua è pari a € 170,90.

### Interventi in materia di diritto all'istruzione e alla formazione

La Regione, al fine di rendere effettivo il diritto allo studio e all'istruzione a tutti gli alunni residenti in Liguria e frequentanti le scuole statali e paritarie di ogni ordine e grado, con Legge regionale n. 15/2006 ha istituito borse di studio da ero-

garsi in rapporto alle spese sostenute e certificate dalle famiglie relative a:

- iscrizioni e contributi relativi alla frequenza scolastica;
- attività integrative inserite nel piano dell'offerta formativa, contributi di laboratorio, spese di trasporto e di mensa scolastica;
- libri di testo.

Inoltre, per gli studenti più meritevoli che frequentano istituzioni, anche formative, della scuola secondaria superiore statale o paritaria, sono previsti contributi per rendere effettivo il diritto allo studio. La borsa di studio viene attribuita alle famiglie degli alunni sulla base di graduatorie e differenziate in base alla percentuale di incidenza delle spese scolastiche ammissibili e certificate sulla situazione reddituale del nucleo familiare (I.S.E.E.).

Anche per l'anno scolastico 2009/2010 le domande, redatte su modelli predisposti dalla Regione Liguria e reperibili, presumibilmente da settembre 2009, presso gli Istituti scolastici o scaricabili dai siti web [www.regione.liguria.it](http://www.regione.liguria.it) o [www.scuolaformazione.liguria.it](http://www.scuolaformazione.liguria.it), dovranno essere compilate e restituite alla scuola frequentata secondo le modalità ed i termini indicati.

### Asilo nido comunale

L'età di ingresso alla struttura è compresa fra 9 mesi e 3 anni. Per accedere è necessario compilare un modulo a disposizione presso il Servizio Pubblica Istruzione, l'Ufficio Relazioni con il Pubblico, o scaricabile dal sito internet comunale alla voce modulistica.

La domanda viene posta in graduatoria e la famiglia è contattata dal servizio competente in caso di disponibilità di posti. Nella formulazione della graduatoria, come previsto dal vigente regolamento comunale, è data priorità ai residenti nel Comune di Albisola Superiore. Tre le tipologie di frequenza: part-time (7.30/9.30 - 12.30), part-time lungo (7.30/9.30 - 15.00), tempo pieno (7.30/9.30 - 16.30/17.00). Le domande di ammissione all'asilo nido possono essere presentate per tutto l'arco dell'anno. Ai fini della formulazione della graduatoria vengono invece esaminate le richieste pervenute entro il 15 luglio di ogni anno.

Per ulteriori informazioni: Servizio Pubblica Istruzione, Asilo nido, Cultura, Museo, Uni Albisola: tel. 019 48.22.95 int. 257.

**Stefania Caviglia**



# Centro Ragazzi - Campo Sole estate 2009

L'Ambito Territoriale Sociale n. 28, costituito dai Comuni di Albisola Superiore, Albissola Marina e Stella, associati nella gestione di alcuni servizi sociali, organizza anche per l'estate 2009 attività per bambini e ragazzi residenti di età compresa fra i 4 anni compiuti e i 12.

Il servizio è gestito da "Progetto Città" società cooperativa sociale di Savona.

Le attività avranno luogo in turni di due settimane ciascuno, per andare incontro con la massima flessibilità possibile alle esigenze delle famiglie.

Questi i turni:

- 1° turno dal 22 giugno al 3 luglio (potrebbe essere necessario uno slittamento dell'avvio delle attività al 24 giugno, nel caso in cui i locali scolastici fossero ancora utilizzati dall'ufficio Elettorale per ballottaggio);

- 2° turno dal 6 al 17 luglio;

- 3° turno dal 20 al 31 luglio;

- 4° turno dal 3 al 14 agosto;

- 5° turno dal 17 al 28 agosto.

Il "Centro Ragazzi - Campo Sole" sarà aperto dal lunedì al venerdì dalle 7.30 alle 17.00 ed è



garantita la fornitura del pasto; è possibile richiedere un orario part-time che preveda l'uscita prima di pranzo.

Ai genitori è richiesto di rispettare gli orari di entrata (tra le 7.30 e le 9.00) e di uscita (12.30/12.45 - 14.00/14.30 - 16.30 /17.00) per consentire il puntuale svolgimento del programma di attività.

Al mattino, se il tempo lo consente, le attività saranno in spiaggia; il pomeriggio sono previsti laboratori in sede o giochi nel cortile o al parco. Per ciascun turno sarà organizzata una gita di un giorno (ad esempio il parco di Nervi o le piscine di Loano).

Alla domanda di ammissione dovrà essere allegata copia della ricevuta di versamento dell'acconto, pari ad € 20,00 per ogni turno prenotato.

Entro l'inizio di ciascun turno occorrerà pagare il saldo corrispondente ad ogni turno di due settimane:

€ 151,00 (o riduzione a € 117,00 per ogni figlio iscritto oltre al primo) per il tempo pieno (7.30 - 17.00 mensa compresa)

€ 119,00 (o riduzione a € 91,00 per ogni figlio iscritto oltre al primo) per il part-time (7.30 - 12.45 mensa esclusa).

Il versamento dovrà essere effettuato mediante c/c postale

n° 000084931732 intestato alla cooperativa "Progetto Città", specificando il nome del bambino (o i nomi se più di uno), il turno di riferimento e la dicitura "Campo Sole Albisola".

Le domande dovranno essere presentate entro il 15 maggio 2009. Il modulo è disponibile sul sito internet [www.comune.albisola-superiore.sv.it](http://www.comune.albisola-superiore.sv.it) (tra i servizi sociali dedicati ai minori), nonché presso gli Uffici Servizi Sociali dei Comuni di:

- Albisola Superiore: tel. 019 482295 (5); lunedì e venerdì 10.00 - 12.00; martedì e giovedì 15.00 - 17.00;

- Albissola Marina: tel. 019 40029276; martedì 15.00 - 17.00; venerdì 10.00 - 12.00;

- Stella: tel. 019 703782; sabato 10.00 - 12.00.

Gli inserimenti, valutati dai servizi sociali dell'Ambito Territoriale Sociale, avvengono fino ad esaurimento dei posti. Solo nel caso di posti disponibili, possono accedere al servizio anche bambini e ragazzini non residenti, attraverso rapporto diretto con "Progetto Città".

**Cristina Palli**

## Bonus sociali, a chi occorre rivolgersi

Per informazioni e domande di ammissione ai benefici, introdotti di recente, relativi a bonus energia, carta acquisti (social card) e bonus 2009 a pensionati e lavoratori dipendenti, si consiglia ai cittadini interessati di rivolgersi ai CAF (Centri autorizzati di Assistenza Fiscale).

Per ognuna di queste provvidenze sono richiesti requisiti e documenti particolari.

## "Percorso Nascita", un sostegno per i genitori

Presso la sede consultoriale di Albisola Superiore è attivo e offerto a tutte le donne gravide del territorio un "Percorso Nascita", in collaborazione con l'Istituto Superiore di Sanità che promuove la salute prima, durante e dopo la gravidanza e accompagna le donne e le coppie nell'evento nascita, offrendo strumenti a sostegno della genitorialità.

"Si tratta di incontri di informazione e di educazione sanitaria, corsi di accompagnamento alla nascita, protezione e sostegno dell'allattamento materno - spiega la dottoressa Marina Astengo, pediatra consultoriale -, corsi di massaggio del bambino, consulenza ginecologica e ostetrica, consulenza psicologica e pediatrica, e in-



*L'accogliente sede del Consultorio di Albisola Superiore, da poco ristrutturata*

contri rivolti ai neogenitori per tutto il primo anno di vita e oltre del bambino".

L'équipe consultoriale si avvale di figure professionali quali ginecologo, ostetrica, psicologo, pediatra e assistente sanitaria.

All'interno dell'équipe il pediatra e una assistente sanitaria, insegnante dell'Associazione Italiana Massaggio In-

fantile (A.I.M.I.) offrono un riferimento altamente qualificato per l'allattamento al seno in qualità di consulenti dell'International Board Certified Lactation Consultant (IBCLC) in grado di risolvere problemi e difficoltà particolari nel periodo dell'allattamento.

La sede, da poco ristrutturata, è molto calda ed accogliente.

**c.p.**



# Cultura della legalità contro i paradisi artificiali

La collaborazione con il comando dei Carabinieri di Albisola Superiore volta ad offrire strumenti di riflessione e informazioni su temi di interesse pubblico prosegue affrontando con il Comandante della Stazione, Maresciallo Salvatore Napoli, il tema dell'assunzione di sostanze stupefacenti, un fenomeno in progressivo aumento.

**Maresciallo, come si può valutare il consumo di droghe "leggere" e "pesanti", tra i giovani?**

In ambito nazionale, dalla lettura dei dati recenti, diffusi dall'osservatorio specializzato in materia, sono in costante aumento il consumo delle cosiddette "sostanze da prestazione": anfetamine, ecstasy e cocaina. L'appetibilità di tali droghe e di altri psicostimolanti è riconducibile alla tipicità dei loro effetti, con le esigenze dettate dalle nuove culture del divertimento. Nei giovani, facilitano comportamenti disinibiti e consentono loro di sopportare meglio la fatica e il sonno: soprattutto nei lunghi fine settimana e nelle ore notturne.

**Chi è colui che fa ricorso alla droga?**

In genere è una persona che ha difficoltà ad instaurare un rapporto corretto con la famiglia, con le Istituzioni e con la vita.

**Come si può recuperare un giovane "dipendente dal vizio" della droga e quale è il valore dell'attività di prevenzione o di informazione?**

Innanzitutto, bisogna pensare che non ha senso recuperare un soggetto, affetto dal "vizio", mediante l'esercizio repressivo che, per sua natura, non ha mai risolto nessun problema psicologico o sociale. Credo che sia fondamentale, in ogni caso, impostare un rapporto corretto con le generazioni più giovani prima che abbiano un contatto con la droga; il ricorso all'attività preventiva o di informazione è assolutamente necessaria. Si parla di "cultura della vita", che non può essere improvvisata ma deve far parte della quotidianità: in seno alla famiglia e alla società, in netta contrapposizione alla "cultura dello sballo". Quando un giovane si droga, beve alcol o assume psicofarmaci non ha trovato dentro di sé le giuste risposte al disagio di vivere scontrandosi con l'incomprensione del mondo circostante. Scopre la propria incapacità di gestire le emozioni ed i sentimenti di un se stesso che non conosce. Secondo antiche ricerche, all'origine della tossicodipendenza non c'è una vera e propria causa prima; sia ha una sindrome motivazionale, alla quale concorrono: una crisi di convivenza familiare, l'insicurezza sul futuro e la mancanza di prospettive e la perdita di credibilità di alcuni valori e la conseguente mancanza di valori sostitutivi. E' doveroso ricordare che nessun tossicodipendente è mai riuscito a risolvere i suoi problemi mediante la droga che, invece, apre a lui, al di là dell'effimero piacere, strade che portano all'emarginazione e alla morte.

**Ultimamente, tra i giovani, quali sono le droghe più diffuse?**

A seguito del riassetto del "mercato", negli ultimi anni le sostanze stupefacenti più utilizzate tra i giovani sono l'hashish e la cocaina. Quest'ultima, che ha soppiantato, direi nettamente, l'eroina, ha avuto sempre maggiore diffusione anche tra gli adolescenti; grazie, anche, al crollo dei prezzi che l'ha resa più accessibile anche dal punto di vista economico. Tuttavia, l'escalation della cocaina non ha comunque segnato la fine dell'eroina in considerazione del fatto che, sempre più spesso, si registrano, tra i giovani, casi di poliabuso che servono ad attenuare o prolungare gli effetti delle droghe assunte. Da non sottovalutare le cosiddette droghe sintetiche (ad esempio l'ecstasy), di cui le forze di polizia, italiane ed europee, con frequenza quotidiana sequestrano, in quantità ingenti. Esse sono diffuse e predilette dal "mondo adolescenziale" e, soprattutto, "nel mercato" vengono acquistate a prezzi davvero bassi.

**Quale sarebbe, in genere, l'età degli assuntori di stupefacenti?**

Purtroppo vi è stato un abbassamento dell'età, tra gli assuntori. Relazioni annuali del Parlamento, parlano di crescita del 50% di tossicodipendenti da cocaina, nella fascia d'età compresa tra i 15 e i 24 anni.

**Qual è il comportamento dei "ragazzi del sabato sera"?**

Nei fine settimana, tra i giovani è diffuso il consumo di sostanze alcoliche e, recentemente, anche di poliabuso di droghe. Il ricorso all'alcol nasce dall'esigenza di prolungare gli effetti delle sostanze assunte, nella serata. Esso, talvolta, è utilizzato, soprattutto negli assuntori di sostanze stupefacenti sintetiche, come collante di altre droghe. Il ricorso all'uso dell'alcol, abbinato alle sostanze stupefacenti, soprattutto nella fascia giovanile - neo patentati, ha fatto registrare un'elevata e crescente mortalità a seguito di incidenti stradali. L'Associazione degli Alcolisti Anonimi, da parte sua, ha confermato, nel recente passato, la gravità del fenomeno,

chiarendo come siano sempre più frequenti le tragiche cronache di stragi "del sabato sera", addebitabili ad autisti ubriachi.

**Quale è il contributo o il messaggio che l'Arma dei Carabinieri ha lanciato, in favore della prevenzione o della cultura della legalità?**

Ormai da diversi anni, su iniziativa dei Ministeri della Salute e degli Interni, l'Arma dei Carabinieri svolge attività di informazione, quindi di prevenzione, soprattutto in direzione dei giovani, incontrando questi ultimi presso gli istituti scolastici statali italiani. Anche gli istituti scolastici dislocati nelle albisole, sono stati interessati a questa campagna di informazione. Proprio in questi giorni, personale del Comando della Stazione Cc. di Albisola ha incontrato gli studenti frequentatori di alcuni cicli scolastici. Gli studenti hanno evidenziato profondo interesse e partecipazione alle lezioni, ponendo all'operatore incaricato domande appropriate. Gli incontri sono terminati alla fine del mese di marzo.

## Maggio di informazione psicologica

Nel mese di maggio 2009 saranno attivate in tutta Italia iniziative informative gratuite riguardanti la psicologia.

Il progetto MIP II 2009, patrocinato dal Comune di Albisola Superiore, nasce all'interno di Psycocommunity, comunità virtuale di psicologi che collaborano da tutta Italia allo sviluppo di progetti, servizi e strumenti posti gratuitamente a disposizione degli studiosi, dei professionisti e degli utenti.

Con questo evento gli organizzatori cercano di favorire l'incontro tra gli psicologi ed i cittadini per poter creare occasioni per discutere di cosa faccia lo psicologo, di quali problemi si occupi, per quali ragioni un cittadino potrebbe decidere di rivolgersi a questo professionista.

Lo scopo è la diffusione di un'adeguata informazione, a partire anche dalle curiosità e dalle domande che i cittadini.

Contrariamente al preconcetto, tanto diffuso, che vede lo psicologo come il medico dei "mattei", il suo intervento è volto, invece, ad aiutare le persone "normali" a trovare strategie per migliorare la propria qualità di vita, promuovendo il benessere personale, familiare, della coppia ed identificando le risorse di ognuno, per superare le situazioni problematiche che la vita comporta (difficoltà di crescita, superamento di esami, cambi di lavoro, matrimonio, nascita di figli, separazioni, lutti, diagnosi di malattie).

Gli utenti potranno richiedere un colloquio psicologico gratuito per avere informazioni o fare domande relative alla psicologia, alla fine del quale riceveranno del materiale informativo sulla

psicologia e sul fare degli psicologi e potranno partecipare ad una o più iniziative informative e dimostrative gratuite.

Si tratta di seminari, conferenze, incontri a tema, gruppi dimostrativi, presentazioni di materiali audiovisivi, convegni tematici, mostre e altri eventi, tutti rigorosamente riguardanti la psicologia e orientati verso la diffusione delle corrette informazioni sulla figura dello psicologo e sul fare degli psicologi.

Quattro gli incontri. Venerdì 8 maggio, alle 17.00, "Dallo psicologo?... Non sono mica matto!" presso il Salone parrocchiale in via Carattini a Varazze; mercoledì 13 maggio, alle 18, "Quanto mi voglio bene?", incontro di appro-

fondimento sul tema dell'autostima in via Roma 64 a Cairo Montenotte presso il "Centro Bionice"; venerdì 15 maggio, alle 17, "Dallo psicologo?... Non sono mica matto!" presso la libreria Ubik in Corso Italia a Savona; venerdì 22 maggio alle 16.30, "Genitori... istruzioni per l'uso!", presso la Sala Consiliare, piazza Milite Ignoto 6 a Noli; venerdì 29 maggio, alle 17, "Bambini... istruzioni per l'uso!" presso la Biblioteca della III Circoscrizione in Corso Tardy e Benec a Savona.

Per informazioni circa l'elenco delle iniziative, dei programmi e degli psicologi che aderiscono con i colloqui gratuiti, visitare il sito [www.psicologimip.it](http://www.psicologimip.it) o contattare la referente per la provincia di Savona al numero 347 7716567.

## Emergency Game con la Croce Verde

Domenica 10 maggio, anniversario di fondazione della P.A. Croce Verde, si svolgerà l'edizione 2009 di "Emergency Game", gioco aperto alle Pubbliche Assistenze e alle Croci Rosse che si sfideranno in una gara di soccorso. Vincitrici del torneo sarà la squadra che totalizzerà la migliore votazione nelle varie prove di soccorso. Ad aggiudicarsi il torneo 2008 è stata la Croce Rossa di Borgo San Dalmazzo che quest'anno parteciperà di diritto in qualità di squadra detentrici del trofeo. L'Emergency Game si svolgerà in più zone di Albisola. Il torneo offrirà al pubblico la possibilità di osservare il lavoro quotidiano e non facile dei volontari. Ancora in primavera avrà luogo l'inaugurazione di un nuovo mezzo di soccorso (Fiat Ducato). Data e luogo dell'iniziativa saranno comunicati attraverso manifesti e annunci.

Ha inoltre preso il via il concorso fotografico sul tema "Gli angoli segreti di Albisola". I lavori in formato digitale dovranno pervenire a [iniziative@croceverde.it](mailto:iniziative@croceverde.it) entro il 15 giugno 2009. I tredici scatti giudicati più belli saranno utilizzati per il calendario 2010. Tutte le foto saranno esposte in una mostra prevista per il mese di agosto.



## Potature al verde pubblico



Hanno preso il via all'inizio del mese di marzo gli interventi straordinari di potatura dei platani lungo gli assi principali della città: corso Mazzini e corso Ferrari. Gli interventi sono stati effettuati inoltre agli alberi in via della Pace (vecchia) da entrambi i lati del fiume,

all'albero davanti a chiesetta della Madonina del Carmine di Luceto, alla palma di fronte Monumento ai Caduti presso la società San Isidoro e alla palma nei giardini adiacenti la Residenza Protetta comunale. Sono state inoltre ripulite le palme della passeggiata a mare e in piazza del Talian e sfoltiti i pini di via Alessandria. I lavori sono stati effettuati dalla ditta "Euro Green" di Dego.

**Mario Vezzoso**  
**Alessandro Dotta**

## Comunicazioni sul servizio fognatura

Al fine di migliorare la gestione e la qualità dell'ambiente ed in attuazione del "Regolamento per il servizio pubblico di fognatura" approvato il 09/08/07 il Comune di Albisola Superiore invita tutti i cittadini a prenderne visione, presso l'ufficio ambiente del comune o sul sito [www.comune.albisola-superiore.sv.it](http://www.comune.albisola-superiore.sv.it), e ad attenersi a quanto ivi riportato. L'Amministrazione Comunale, infatti, attua le verifiche relative alla separazione delle acque bianche da quelle nere allo scopo di identificare eventuali difformità o situazioni di particolare criticità per le quali è necessaria una revisione.

I titolari degli scarichi devono perciò produrre, al servizio ambiente, documentazione atte-

stante la separazione degli scarichi delle acque bianche dalle acque reflue nere ad eccezione dei soggetti che hanno presentato tale dichiarazione dal 1° gennaio 2007, già verificati.

Gli interessati dovranno far pervenire quanto richiesto entro e non oltre il 31/12/2009. Il modulo per presentare la comunicazione è disponibile sul sito Internet comunale e presso i servizi Ambiente e Relazioni con il Pubblico.

Scaduto tale termine, l'amministrazione provvederà ad effettuare verifiche a campione per accertare il rispetto della normativa locale e statale procedendo in caso di non conformità ai sensi di queste ultime.

**Mario Vezzoso**  
**Cristina Gamba**

## Enti e privati per lo sviluppo locale

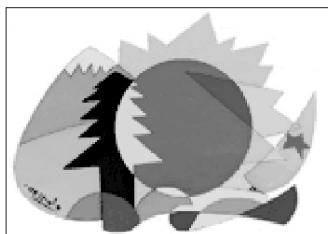
Il Comune di Albisola Superiore ha aderito all'accordo di cooperazione tra i comuni della Riviera del Beigua e le associazioni di categoria sul territorio per presentare un progetto di Piano di Sviluppo locale Integrato.

Il progetto, il cui ente capofila è stato individuato nel Comune di Varazze, è volto sia al finanziamento di interventi per la formazione di figure professionali esperte in campo ambientale, turistico e artigianale, sia ad offrire ulteriori strumenti alle figure professionali già esistenti.

I progetti integrati per lo sviluppo locale (PSLI) saranno realizzati con il contributo del fondo sociale europeo (Fse) e del fondo europeo di sviluppo regionale (Fesr) per il periodo 2009/2011.

L'accesso ai contributi regionali e comunitari costituisce un'importante occasione per il rilancio del tessuto economico - occupazionale e sociale del territorio, già colpito dalla crisi economica.

Il progetto sarà inoltre espressione di un processo di con-



fronto e collaborazione tra gli enti pubblici, le parti sociali e le imprese e si fonderà su partenariati che promuoveranno una cooperazione attiva degli attori tesa alla definizione congiunta di obiettivi comuni, ruoli e responsabilità di ciascun partner.

**Marco Boichicchio**  
**Roberto Manzini**

## Albisola aderisce al Parco Beigua

L'amministrazione comunale di Albisola ha finalmente ottenuto il "lasciapassare" per l'annessione di alcune aree dell'entroterra al Parco Regionale del Beigua. Le principali motivazioni che hanno spinto l'Ente all'adesione sono state: la possibilità di promuovere una comunicazione in grado di dare adeguata visibilità all'impegno verso lo sviluppo sostenibile, la possibilità di ottenere un miglioramento degli equilibri naturalistici, economici e turistici dell'entroterra, la maggiore possibilità di accesso e preferenza per finanziamenti per lo sviluppo del territorio.

L'adesione al parco è avvenuta

attraverso le aree denominate "La rocca del Falcone", classificata area provinciale protetta, e la zona di ripopolamento e cattura "Cerco" che si collegano al parco tramite un corridoio lungo l'Alta Via dei monti liguri al confine tra Pontinvrea e Stella. Ponendosi all'interno del Parco il Comune di Albisola ha in particolare fatto propri gli obiettivi di conservazione della biodiversità e degli habitat naturali e di sviluppo del turismo sostenibile, di comunicazione sociale e di interpretazione del Parco, di conoscenza ed educazione ambientale.

**Mario Vezzoso**  
**Cristina Gamba**

## Certificazioni ambientali e di qualità

Nei giorni 31 marzo e 1 aprile si è svolto l'audit di mantenimento per il sistema di gestione integrato qualità e ambiente.

In base all'uscita della nuova norma UNI EN ISO 9001:2008, il comune di Albisola Superiore ha redatto un piano di adeguamento alle nuove prescrizioni che prevedono, fra l'altro, una maggiore attenzione nei confronti dei for-

nitori per il controllo della qualità dei servizi forniti.

Per quanto riguarda il sistema di gestione ambientale sono terminati i lavori di collegamento fra il depuratore della località Magranian con il depuratore di Ellera migliorandone gli aspetti ambientali.

**a.d. / c.g.**



# Difendere l'ambiente riciclando i rifiuti

## Stazione ecologica

Nella stazione ecologica di via Della Rovere, presso l'edificio ex fabbrica della ghiaia, è possibile conferire:

**Metalli:** reti da letto, pentole, padelle, telai in metallo di poltrone e divani, mobili, biciclette, pali, infissi, ringhiere, e qualunque altro oggetto in metallo, escluso gli elettrodomestici.

**Legno:** cassette per prodotti ortofrutticoli, bancali, bobine, tappi di sughero, mobili, pannelli, tavole, sedie, tronchi;

**Elettrodomestici:** scaldabagno, lavatrici, lavastoviglie, ferri da stiro, radio, tostapane ecc..

Sono esclusi frigoriferi, congelatori, condizionatori, schermi di televisori e monitor di computer per i quali è necessario richiedere il permesso presso la stazione ecologica per il successivo conferimento gratuito (per i cittadini) presso l'impianto di via Caravaggio a Savona oppure richiedere il ritiro a domicilio (servizio a pagamento).



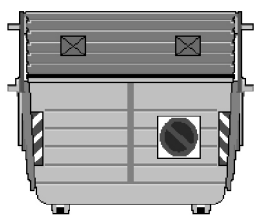
Nell'impianto è inoltre possibile conferire: **verde da sfalci e potature, imballaggi in cartone, imballaggi in vetro e imballaggi in plastica.**

I cittadini residenti, inoltre, potranno conferire gratuitamente gli **oli esausti** presso il centro autorizzato creato in via Caravaggio a Savona. Per informazioni contattare la stazione ecologica. Orari di apertura al pubblico: lunedì e martedì 9.30 - 11.30; mercoledì e giovedì: periodo estivo (15 marzo - 14 ottobre) 15.30 -

17.30; periodo invernale (15 ottobre - 14 marzo) 14.30 - 16.30; venerdì 9.30 - 11.30; sabato dalle 9.00 alle 11.30; sabato 9.00 - 11.30. L'impianto è chiuso nei giorni festivi. Per informazioni, richieste, segnalazioni e prenotazione di servizi è possibile rivolgersi allo sportello della stazione ecologica durante l'orario di apertura al pubblico, scrivere a [info@ataspa.it](mailto:info@ataspa.it) o contattare ATA S.p.A. al numero verde 800-453562 o via fax allo 019 2302549.

**Ogni oggetto disperso in maniera impropria nell'ambiente in cui viviamo causa gravi danni. Impariamo a differenziare: è un gesto di attenzione a beneficio di tutti.**

## Imballaggi in plastica



### Cosa introdurre:

**Imballaggi in plastica:** bottiglie e flaconi per acqua, bibite e detersivi (che devono essere ben schiacciati orizzontalmente e poi ritappati), sacchetti della spesa, vaschette, vasetti dello yogurt, cassette in plastica per prodotti ortofrutticoli, confezioni in plastica in genere.

### Come introdurre:

Il materiale deve essere inserito sfuso per facilitare le operazioni di cernita. I contenitori devono essere completamente vuoti e, se necessario, sciacquati e scolati.

## Vetro e lattine

### Cosa introdurre:

- **imballaggi di vetro:** bottiglie, vasetti, barattoli di vetro.

- **imballaggi in alluminio:** lattine per birra e bibite siglate AL o ALU, tappi a vite in alluminio, tubetti e bombolette in alluminio (completamente svuotati).

- **imballaggi in acciaio:** lattine, barattolame per cibi conservati (tonno, pelati, olio, cibi per animali), tappi corona, bombolette completamente svuotate.

### Come introdurre:

Il materiale deve essere senza sacchetti.

Lo scatolame ed i contenitori di vetro devono essere sciacquati e scolati prima di essere inseriti nei contenitori della raccolta differenziata.

I tappi di metallo sono accettati, mentre quelli di sughero o di plastica vanno rimossi.



## Carta, cartone, cartoncino

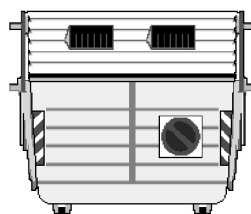
### Cosa raccogliere:

- **Carta grafica:** fogli, buste, giornali, riviste, opuscoli, libri, quaderni;

- **Carta da imballaggio:** scatole e confezioni di cartoncino leggero (es. scatole della pasta), cartone ondulato, carta da pacchi, il tutto piegato e compattato. Gli scatoloni, se in grossi quantitativi, vanno portati alla stazione ecologica.

### Come introdurre:

Il materiale deve essere più com-



pato possibile, per cui è necessario piegare ed appiattire tutte le scatole in cartone e cartoncino prima di introdurle nei cassonetti di raccolta.

## Batterie, farmaci, indumenti

**Pile scariche.** Possono essere riconsegnate nelle apposite colonnine di raccolta situate presso i punti vendita di pile nuove che hanno aderito alla raccolta o gli istituti scolastici che hanno richiesto il servizio. Quando possibile, dalle pile scariche consegnate agli appositi impianti saranno recuperati i metalli.

**Batterie e accumulatori al piombo.** Vanno di norma riconsegnati agli elettrauto o nei punti vendita dei pezzi nuovi, che provvederanno a consegnarle al consorzio Cobat, per il recupero.

In alternativa, si possono portare gratuitamente presso la piattaforma FG Riciclaggi di via Caravaggio (Savona), previa richiesta del permesso di scarico allo sportello di via Della Rovere.

**Farmaci scaduti.** I farmaci scaduti o non più utilizzati vanno riconsegnati negli appositi contenitori di raccolta situati presso le farmacie. I farmaci contenuti in bottigliini di vetro vanno inseriti nel contenitore dentro alla custodia in cartoncino, per evitare la rottura del vetro. Tutti gli altri farmaci vanno introdotti senza la custodia di cartoncino e senza foglietto illustrativo, da depositare nei contenitori della raccolta carta.

**Consumabili da stampa esauriti.** Cartucce e nastri (di qualsiasi natura) per stampanti, fax e fotocopiatrici possono essere recuperati per essere rigenerati o smaltiti correttamente. Per uffici pubblici e privati e per gli istituti scolastici interessati, è possibile accedere al servizio gratuito di raccolta differenziata dei consumabili da stampa richiedendo l'apposito contenitore da 160L (Ecobox). Per i cittadini è possibile utilizzare il contenitore situato nell'atrio del municipio.

**Indumenti usati.** Abiti, maglieria, biancheria, cappelli, coperte, borse, scarpe, cinture, peluche devono essere in buono stato.

Gli indumenti devono essere piegati e inseriti nel contenitore dentro ad un sacchetto di plastica. Le scarpe devono essere appaiate e inserite in un sacchetto.



# Comunicare con l'Amministrazione

Sopra ogni altro elemento, alla base del buon governo di Albisola, per costruire progetti e programmi di sviluppo, è necessario uno stretto rapporto con i cittadini, per conoscere le esigenze e i bisogni dei gruppi e dei singoli. La comunicazione è lo strumento da usare.

Voglio ricordare i canali utilizzati dalla nostra Amministrazione anche per riflettere su come essi possano essere migliorati e colgo l'occasione per salutare tutti voi attraverso le pagine di questo giornale, che mi è particolarmente caro. Con G.B. Durante abbiamo pubblicato il primo numero nell'anno 2002 con l'intento di costruire uno strumento di dialogo con i cittadini e le associazioni del territorio. In questi anni l'impegno non è venuto mai meno e tutti avete puntualmente ricevuto ogni numero del periodico, due volte all'anno. Avete avuto modo di conoscere un po' più a fondo le attività svolte dal Comune e i progetti programmati. È stata data voce alle componenti sociali e anche ai singoli attraverso le lettere al sindaco.

L'ufficio relazioni con il pubblico ha cercato di stimolare e filtrare osservazioni, suggerimenti e commenti di ognuno e nel limite delle possibilità sono state date risposte e messe in atto le soluzioni. Alcuni questionari mirati e l'elaborazione delle richieste hanno permesso di

pianificare meglio il programma generale degli interventi e con risorse economiche e umane un po' meno strette avremmo sicuramente ottenuto risultati migliori.

Il Consiglio Comunale itinerante (per circa un paio di anni) nell'attesa della sistemazione dell'Auditorium della Massa è stata una buona esperienza e probabilmente almeno una volta all'anno bisognerebbe riunire il Consiglio a Ellera, Luceto, Superiore e Capo. Gli incontri ufficiali di Commissione o Consiglio sono esposti nelle bacheche con l'ordine del giorno da discutere.

Il sito web di Albisola Superiore è uno dei più belli, aggiornato, facile da consultare, con link di grande interesse. Non abbiamo una televisione nostra, come TeleVarazze, e l'acquisto di spazio sulle televisioni locali resta un po' caro. Bisognerà discuterne costi e benefici. Più alla portata può essere un forum elettronico di discussione diretto tra amministratori e cittadini, utile almeno per parlare con i giovani, ormai tutti esperti di computer.

La modalità di comunicazione insuperata e insuperabile resta l'incontro diretto con i cittadini, singoli o a gruppi, rappresentanti di associazioni o enti. Questa esperienza mi ha arricchito e mi ha fatto conoscere e meglio comprendere le diverse realtà, complesse, che regola-

no e fanno pulsare di vita una comunità articolata come la nostra.

Il passaggio alla realizzazione delle istanze individuali e collettive da parte di una amministrazione attenta e capace non

è semplice, ma il confronto e la comunicazione attraverso gli strumenti sopra elencati restano propedeutici e necessari per programmare e gestire la cosa pubblica.

**Lionello Parodi**

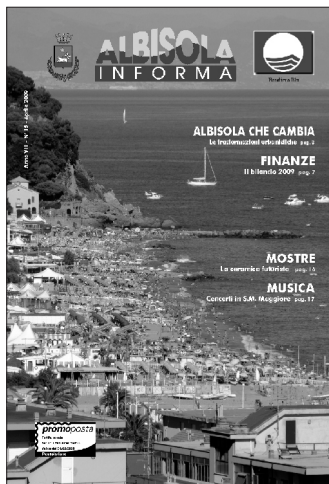
## L'importanza del dibattito e dell'informazione

Il 6 e 7 giugno prossimi si svolgeranno le elezioni per il rinnovo del Consiglio comunale di Albisola Superiore. Questo è l'ultimo numero di "Albisola Informa" redatto dall'amministrazione guidata dal Sindaco Lionello Parodi.

Al futuro Sindaco chiedo di sviluppare ulteriormente e di valorizzare questo importante strumento di informazione e di partecipazione democratica, rivolto alla nostra cittadinanza, aumentandone la periodicità e la qualità dell'informazione. Mi sento, in qualità di coordinatore del gruppo di lavoro di redazione, di giudicare positivo il lavoro fin qui svolto per due ordini di ragioni. La prima: perché "Albisola Informa" ha consentito ai nostri cittadini di ricevere informazioni sull'operato dell'Amministrazione e, nel contempo, di poter interloquire con essa segnalando, criticando e proponendo soluzioni ai vari problemi che riguardavano la nostra cittadina. La seconda: riguarda la rinnovata veste grafi-

ca, l'aumento del numero delle pagine a colori, la scelta delle foto e la qualità delle notizie. Tutto ciò è stato possibile grazie al prezioso contributo di tutto il gruppo di redazione che ringrazio personalmente per il lavoro svolto e per l'importante sostegno che mi è stato dato. Un particolare ringraziamento vorrei rivolgerlo alla Cassa di Risparmio di Savona che, grazie alla propria sponsorizzazione, ha contribuito a coprire nella quasi totalità il costo del nostro periodico, senza che questo gravasse sul già esangue bilancio comunale. Inoltre, vorrei ringraziare gli Assessori, il Sindaco e i Consiglieri comunali tutti (di maggioranza e di minoranza), per il contributo profuso in questi cinque anni perché "Albisola Informa" prendesse voce, si radicesse tra i cittadini e sul territorio. Nel fare ciò mi commiato da voi, cittadini lettori, dandovi appuntamento (se gli elettori lo vorranno) al prossimo numero.

**Bruno Pretin**



## Il periodico "Albisola Informa"

Albisola Informa, periodico di informazione edito dal Comune di Albisola Superiore, è nato nel 2002 dalla volontà dell'Amministrazione di offrire ai cittadini e in generale a coloro che operano sul territorio di Albisola Superiore uno strumento di informazione sulle attività dell'Amministrazione comunale e un dinamico mezzo di scambio di opinioni, attraverso il quale far giungere agli amministratori la propria voce, di approvazione o di dissenso costruttivo.

Il periodico vuole essere simbolo ed esempio di trasparenza amministrativa, scambio e partecipazione. Per questo motivo contiene informazioni utili ai cittadini curate dai singoli servizi comunali e dà spazio ai componenti della Giunta comunale, ai Consiglieri di maggioranza e di opposizione, alle associazioni presenti sul ter-

ritorio e in generale a tutti i cittadini attraverso la "posta del Sindaco".

Sulla base di questi principi le pagine di Albisola Informa ospitano quanto può contribuire alla crescita di Albisola. E' per questa precisa volontà che il periodico non può e non deve accogliere mere opinioni di carattere generale che non siano specificamente correlate con atti o fatti dell'Amministrazione, o che si risolvano in riferimenti a persone, individuate o individuabili, al di fuori di una precisa critica verso singoli atti o verso scelte e indirizzi generali dell'Amministrazione. Comunque, resta fermo il diritto/dovere del Direttore Responsabile di non accogliere per la pubblicazione, a suo insindacabile giudizio, quegli articoli in cui possano essere ravvisabili contenuti diffamatori o comunque lesivi della reputazione e dell'immagine di persone determinate o determinabili.



# Osservazioni e segnalazioni su problemi di pubblica utilità

Effettuare una segnalazione o presentare un'osservazione su problemi di pubblica utilità? E' semplice. E' sufficiente rivolgersi all'Ufficio Relazioni con il Pubblico, il servizio comunale concepito per interagire in maniera rapida, semplice ed efficace con l'Amministrazione e con gli uffici comunali.

Le osservazioni e le segnalazioni, che possono essere comunicate di persona presso il servizio, tramite telefono, fax o E-mail, sono registrate in un apposito iter informatico che permette a tutti i servizi comunali di gestire i problemi segnalati in maniera diretta.

Per una più rapida soluzione di guasti relativi all'illuminazione pubblica è necessario annotare i numeri scritti in verticale affissi o sul punto luce oppure sui muri delle abitazioni qualora i punti luce siano sospesi. Le cifre, su cartellino a sfondo bianco, sono scritte in rosso per

gli impianti Enel (foto 1) e in blu per gli impianti comunali. I punti luce comunali, dei quali è in corso la numerazione, si distinguono per la lettera "A" davanti al numero (foto 2).



foto 1

Il guasto può essere segnalato sia all'Ufficio Relazioni con il Pubblico comunale (019 482295 int. 239), sia al numero



foto 2

verde della società Enel Sole (tel. 800901050), incaricata di intervenire per riparare i guasti di punti luce numerati.

Ufficio Relazioni con il Pubblico (piano terreno del Palazzo comunale) - tel. 019 482295 int. 239 - fax 019 487927 - [urp@comune.albisola-superiore.sv.it](mailto:urp@comune.albisola-superiore.sv.it).

Nadia Ballini

## Le elezioni sul sito Internet comunale

Risultati elettorali sul sito Internet del Comune di Albisola Superiore.

Visto l'elevato numero di visite riscontrate negli anni scorsi, anche per le Elezioni amministrative, provinciali ed europee dei prossimi 6 e 7 giugno, saranno disponibili in tempo reale, sul sito Internet dell'Ente [www.comune.albisola-superiore.sv.it](http://www.comune.albisola-superiore.sv.it), i dati sulle affluenze ed i risultati elettorali delle varie sezioni del Comune di Albisola.

Verranno pubblicati, inoltre, i dati elettorali degli anni precedenti per poter effettuare i relativi confronti.

Gian Bruno Giusto

## Le domande frequenti

**Se lo stesso camion svuota i contenitori dei rifiuti al mattino e i contenitori della carta al pomeriggio finisce tutto in discarica?**

No! L'attuale disponibilità di mezzi non consente di dedicarne uno esclusivamente alla raccolta differenziata. Perciò i mezzi che hanno raccolto i rifiuti non riciclabili vanno a scaricare in discarica, poi vengono lavati presso la sede ATA di via Caravaggio e ripartono, puliti, per svuotare i cassonetti della carta o della plastica.

**La plastica riciclabile che si deve separare è quella che riporta i simboli del riciclaggio?**

Poiché la raccolta e la separazione di tutta la plastica sarebbe estremamente costosa e non giustificata dal punto di vista ambientale, allo stato attuale, la raccolta differenziata della

plastica dai rifiuti solidi urbani riguarda solo ed esclusivamente gli imballaggi in plastica (bottiglie e contenitori), i cui costi di raccolta e riciclo sono sostenuti dai produttori degli stessi imballaggi. Tutti gli altri oggetti in plastica, benché riportino i simboli del riciclaggio (ad esempio piatti e bicchieri usa e getta) vanno conferiti, al momento, nei cassonetti dei rifiuti non riciclabili.

**E' necessario rimuovere i tappi dai contenitori di vetro, prima di gettarli nelle campane?**

No, non è necessario. Tuttavia sarebbe utile rimuovere i tappi di plastica e di sughero, mentre quelli di metallo (alluminio e ferro) possono essere inseriti nelle campane insieme ai rispettivi contenitori di vetro, in quanto verranno successivamente separati e riciclati.

## Tutela dei consumatori nel palazzo comunale

Prosegue presso il Comune di Albisola Superiore la collaborazione con il "Movimento difesa del cittadino MDC" di Genova. Presso la sala giunta del palazzo comunale, tutti i giovedì dalle 9.00 alle 11.00, è disponibile una volontaria alla quale i cittadini possono rivolgersi per quesiti relativi ai consumi o alla tutela dei diritti dei consumatori. Consultando i siti [www.sportellinsieme.it](http://www.sportellinsieme.it) e [www.mdc.it](http://www.mdc.it) è inoltre possibile avere accesso ad ulteriori informazioni relative, fra le altre, a giustizia, rapporti bancari, inquinamento e salute, energia rinnovabile, utenze, condominio e garanzia post vendita.

n.b.

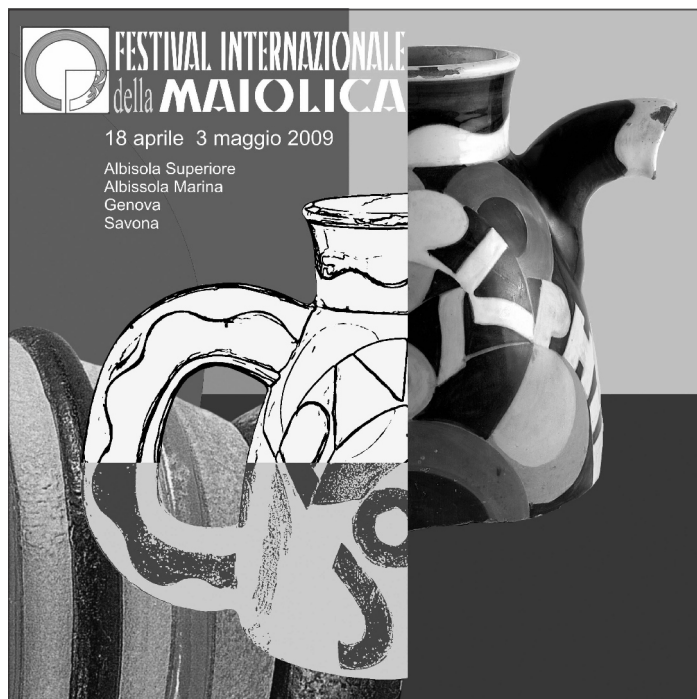
## Newsletter informative sugli incontri pubblici

Newsletter per incontri pubblici. Dal mese di marzo è attivo sul sito Internet comunale [www.comune.albisola-superiore.sv.it](http://www.comune.albisola-superiore.sv.it) un nuovo servizio di newsletter dedicato a coloro che sono interessati a partecipare ad incontri aperti ai cittadini promossi dall'Amministrazione comunale su temi di interesse pubblico.

Per poter ricevere una e-mail informativa al proprio indirizzo di posta elettronica è sufficiente cliccare sulla sezione "Incontri pubblici" ed iscriversi al servizio.

Nadia Ballini  
Gian Bruno Giusto

## Festival internazionale della Maiolica 2009



Il "Futurismo", di cui ricorre il centenario della presentazione del Manifesto di Filippo Tommaso Marinetti, è il tema della quarta edizione del "Festival internazionale della Maiolica" in programma dal 18 aprile al 3 maggio 2009 nelle sedi principali delle antiche manifatture di ceramica della regione: Albisola Superiore, Albissola Marina, Genova e Savona.

L'iniziativa, di ampio respiro, è articolata in mostre di carattere storico, mostre - mercato, concorsi e rassegne dedicate alla produzione contemporanea, convegni, presentazioni, itinerari e spettacoli.

Quattro le mostre di grande interesse storico e artistico nell'ambito del Festival della Maiolica: ad Albisola Superiore nel civico Museo della Ceramica "Manlio Trucco", a Savona nel complesso monumentale del Priamar, ad Albissola Marina nel Museo di Arte contemporanea e a Genova nei musei di Nervi.

L'evento offre anche la possibilità di visitare edifici storici, conoscere la produzione odierna che molte botteghe prose-

guono ancora oggi a livello artigianale e di effettuare percorsi guidati nei centri storici. Suggestivo scenario dell'evento ad Albisola Superiore è la passeggiata "Eugenio Montale", museo all'aperto con opere di artisti fra i quali Bili Bidjocka, Kristian Hornsleth e Emanuele Luzzati, che ospita una mostra mercato di maioliche contemporanee e di antiquariato.

Nei circoli e nelle gallerie d'arte opere di artisti contemporanei legati al mondo della ceramica, le botteghe artigiane daranno spettacolo attraverso la lavorazione dei manufatti ceramici e i tornei nelle piazze principali del paese hanno stupito con performance dal vivo.

L'evento è organizzato dai comuni di Albisola Superiore, Albissola Marina, Genova e Savona, con il sostegno della Regione Liguria, della Provincia di Savona e della Camera di Commercio di Savona.

**Daria Barile**

**Marco Bochicchio**

*Nella foto l'immagine dell'edizione 2009 del Festival Internazionale della Maiolica.*

## "Brocche e vasi del Futurismo", i vincitori del concorso

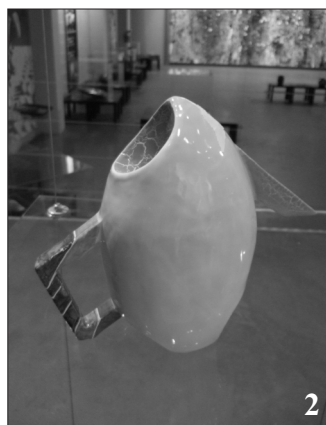
Centoquarantuno artisti e artigiani hanno partecipato al concorso "Brocche e vasi del Futurismo" inserito nell'ambito della quarta Edizione del "Festival Internazionale della Maiolica".

Il concorso è stato articolato in tre sezioni riservate a ceramisti artigiani iscritti alle C.C.I.A.A. liguri, ad artisti presentati dai laboratori artigianali iscritti alle C.C.I.A.A. liguri ed agli al-



lievi dei Licei Artistici, Istituti d'Arte, Corsi Universitari di Disegno Industriale e Accademie di Belle Arti della Liguria.

I vincitori sono stati: per la sezione "Vasi", destinata alle botteghe artigiane, Maria Gaggeero con l'opera "Vaso mio bel" (foto 1); per la sezione "Brocche", destinata alle botteghe artigiane, Francesco Guarino con l'opera "Ogiva pacifista" (foto 2); per la sezione "artisti" Ylli Plaka con l'opera dal titolo



"Procreazione assistita" (foto 3), presentata da Piral.



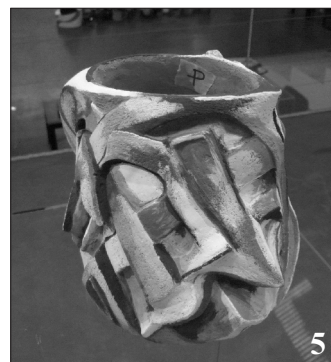
Per la sezione dedicata alle scuole si sono aggiudicati il premio ex aequo Elena Greco, dell'Accademia Ligustica delle Belle Arti di Genova, e Valentina Cosulich e Cristina Gangale del Liceo Paul Klee di Genova (foto 4 e 5).



Le opere selezionate sono esposte sino al 3 maggio 2009 presso la Sala Agenore Fabbri in via Casarino 153 dal lunedì al venerdì dalle 15.00 alle 18.00; sabato e domenica e festivi dalle 10.00 alle 12.00 e dalle 15.00 alle 18.00.

Il catalogo delle opere selezionate dalla giuria e l'allestimento della mostra sono stati curati dalla "Fondazione Mosaico Liguria".

**d.b. / m.b.**





## Ceramica futurista in mostra al Trucco

La ceramica futurista da Balla a Tullio d'Albisola.

Opere e documenti è il tema della mostra che avrà luogo ad Albisola Superiore al Museo civico "Manlio Trucco" dal 18 aprile al 31 agosto 2009.

L'iniziativa, che ha preso il via con l'inaugurazione del Festival Internazionale della maiolica, rappresenta uno degli eventi di eccellenza nell'ambito delle manifestazioni promosse nella provincia di Savona, coordinate dal comitato organizzatore per le celebrazioni del centenario del Futurismo.

La mostra è curata dal Professor Enrico Crispolti, indiscussa autorità nel campo degli studi critici sull'arte del XX secolo e dalla Dottoressa Cecilia Chilosì, apprezzata storica dell'arte.

Partendo da un catalogo edito nel 1982, ormai esaurito e per il quale il progetto prevede una ristampa, la mostra fornisce un ulteriore strumento di studio a chi intende accostarsi al movimento futurista con l'esposizione di una selezione di oggetti ceramici, fra i quali servizi da tè e caffè, piatti, vasi ed altri oggetti di complemento d'arredo, particolarmente rappresentativi del movimento provenienti da collezioni pubbliche e private.

Il percorso espositivo è guidato da un approfondito apparato didattico, corredato dai progetti grafici di alcune opere e da un video, che individua gli aspetti storici ed artistici legati ad uno dei momenti più significativi della produzione albi-

solese. La mostra sarà visitabile sino al 31 agosto il giovedì e il venerdì dalle 17.00 alle 19.30 e il sabato e la domenica dalle 10.30 alle 12.30 e dalle 17.00 alle 19.30. Inoltre, dal 18 luglio al 31 agosto l'esposizione sarà aperta al pubblico anche la sera del sabato dalle 20.30 alle 22.30.

L'ingresso è libero.

Massimo Trogu  
Cinzia Pantano



"Boccale con orecchio"  
M.G.A. Albisola. Collezione  
privata Bazzano - Genova

### Una collaborazione fra pubblico e privato per la mostra sul Futurismo

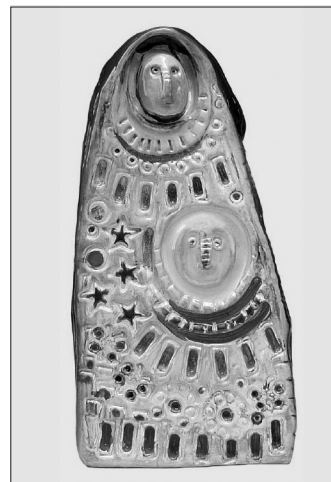
**adw**  
advertising design workshop

**DA COSTA**  
LIVING PHILOSOPHY.

Collaborazione fra il Comune di Albisola Superiore e privati per la realizzazione della mostra *La ceramica futurista da Balla a Tullio d'Albisola. Opere e documenti*.

Oltre a quello di Regione Liguria, Provincia di Savona, Fondazione De Mari Savona, per la mostra al museo Trucco, l'Ente si è avvalso del contributo della società *ADW Advertising Design Workshop* per quanto riguarda la parte del progetto grafico, mentre l'allestimento è stato progettato e totalmente curato dalla ditta albisoletse *Da Costa Design*.

## Madonnetta sul ponte di Luceto



Posizionata sul ponte di Luceto una "Madonnetta" di Alfredo Sosabravo. La scultura, donata dal Lions Club "Alba Docilia", prende il posto di una "Madonnetta" che era stata tolta negli anni '80 in occasione dei lavori di costruzione delle abitazioni lungo il rio Buraxe.

La collocazione dell'opera conclude il Service "E Madonnette", realizzato dall'associazione, che nel corso di dieci anni ha collocato in edicole e nicchie rimaste vuote di Albisola Superiore ed Albissola Marina l'immagine della Vergine rivisitata da celebri artisti, che hanno interpretato la tradizione secondo la propria sensibilità, creando un suggestivo itinerario di fede e di arte attraverso i centri storici delle due Albisole.

n.b.

## Nuovi pannelli ceramici sulla passeggiata a mare



**Gli artisti  
Milena  
Milani (a  
sinistra) e  
Alfredo  
Sosabravo (a  
destra)  
durante la  
creazione dei  
loro pannelli  
ad Albisola  
Superiore**

Saranno inaugurati il 26 aprile, in occasione del Festival Internazionale della Maiolica, due nuovi pannelli ceramici che vanno ad arricchire il patrimonio artistico già esistente sulla passeggiata a "Euge-

nio Montale". Si tratta di un grande pannello dell'artista Milena Milani, di m 7 x 1,20, costituito da 210 piastrelle dipinte, realizzato nella Scuola comunale di ceramica con la collaborazione della cera-

mista Michela Savaia. L'opera è stata creata da Milena Milani per la città di Albisola, alla quale l'artista ha anche donato il proprio lavoro.

Reca la firma di Alfredo Sosabravo, invece, l'altra opera di arredo urbano creata e donata dal maestro in occasione della manifestazione conclusiva del service "Madonnette" del Lions Club "Alba Docilia". Durante la sua permanenza ad Albisola il maestro Sosabravo ha anche incontrato gli allievi del laboratorio creativo di ceramica dell'istituto secondario di primo grado "Fabrizio De André" che hanno poi realizzato un pannello ceramico da un suo bozzetto.

Il percorso di inaugurazione prevede inoltre la consegna alla città della lastra marmorea celebrativa



in onore del grande artista Agenore Fabbri collocata sulla facciata della casa albisoletse del maestro in via Colombo.

Lionello Parodi  
Cinzia Pantano

## Concerti in Santa Maria Maggiore



Ritorna "Musica in Santa Maria Maggiore", la tradizionale rassegna musicale promossa dal Comune di Albisola Superiore e dall'Associazione ArteArmonia.

I concerti avranno luogo alle ore 21.00 nell'Oratorio di Nostra Signora della Neve in piazza San Nicolò ad Albisola Superiore, che recentemente è stato sottoposto ad un'opera di restauro che lo ha restituito all'antico splendore.

Ad aprire la rassegna sarà, sabato 6 giugno, l'esibizione del "Coro imperiese"; seguirà, sabato 13 giugno, un concerto del gruppo "Santa Maria di Cogoleto"; sabato 20 giugno si esibiranno i "Tieni viva gospel voices". Concluderà il ciclo di concerti, sabato 24 giugno, una esibizione del Coro polifonico "Cantica nova" di Huddinge - Stoccolma, diretto dal Maestro Hans Ove Olsson, che presenterà brani polifonici tradizionali svedesi di musica sacra e profana.

Tutti gli eventi sono ad ingresso libero.

**Daria Barile**  
**Marco Bochicchio**

## Albisola in una guida per i crocieristi

"Savona e le Albirole da vedere" è il titolo di una guida, edita da Marco Sabatelli, che sarà distribuita ai passeggeri delle navi di Costa Crociere all'uscita del terminal di Savona.

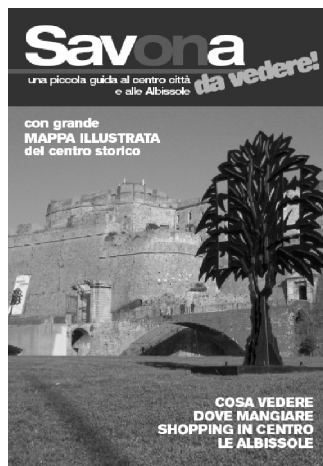
La pubblicazione, che è stata ideata da Dario Sabatelli e per la realizzazione della quale hanno collaborato i comuni di Albisola Superiore, Albissola Marina e Savona, sarà data alle stampe tre volte l'anno con una tiratura pari a trentamila copie.

In questo modo i crocieristi che approderanno nello scalo di Sa-

vonza avranno a disposizione una guida a colori, che conterrà itinerari alla scoperta delle tre città, da effettuare a piedi ed in autonomia, corredati da foto dei luoghi da visitare, informazioni sui monumenti lungo i percorsi, curiosità e notizie storiche.

La guida, oltre che al terminal Crociere, sarà distribuita anche nelle camere degli hotel di Savona e delle due Albirole, negli stabilimenti balneari e sui taxi.

**n.b. / d.b.**



## Raduno di camperisti ad Albisola

Trecento camper, con relativo equipaggio, sono attesi ad Albisola Superiore nei giorni 25, 26 e 27 settembre 2009.

L'Associazione camperisti "La Granda" ha scelto Albisola per il raduno dei propri iscritti, in occasione del quale potranno conoscere il territorio e i prodotti locali. I camper, provenienti da tutto il territorio italiano, si raduneranno nel campo sportivo di Luceto e nel piazzale antistante la chiesa di San Matteo. Il Comune di Albisola Superiore provvederà a organizzare delle visite guidate alla scoperta di Albisola e delle botteghe artigiane. I ristoratori offriranno un percorso eno-gastronomico e i bagni marini organizzeranno per gli ospiti una giornata in spiaggia.

**Marco Bochicchio**  
**Giovanni Martolini**

## Danze occitane in piazza a Luceto

Domenica 10 maggio 2009, alle 15.30, nel piazzale antistante il circolo ricreativo sportivo di Luceto avrà luogo una festa di danze occitane.

La manifestazione, che coinvolgerà nei balli tutti i presenti, giunge a conclusione di un corso di danze tipiche dei paesi della lingua d'Oc che ha registrato più di sessanta partecipanti.

L'attività è stata organizzata nell'ambito del programma "Crearti", realizzato dall'Ufficio Turismo comunale in collaborazione con l'Associazione ArteArmonia.

**d.b. / m.b.**

## Corsi di ceramica estivi per adulti e ragazzi

Artisti si nasce o si diventa? Prosegue presso la scuola comunale di ceramica l'attività educativa e didattica sulla ceramica rivolta agli studenti della scuola primaria e secondaria di primo grado.

I mesi estivi saranno occasione per continuare un percorso di perfezionamento nelle materie di tornio, decoro e modellato studiate durante tutto il corso dell'anno scolastico presso la

Scuola di ceramica comunale dagli allievi dei plessi di Albisola Superiore e Albissola Marina.

L'impegno richiesto è la frequenza un giorno alla settimana per ogni disciplina sotto la guida e la supervisione dei ceramisti docenti presso la scuola. Sono inoltre previsti corsi per adulti organizzati su moduli intensivi di una settimana nei mesi di giugno e luglio relativa-

mente alle tecniche ceramiche, al modellato, al decoro e al tornio.

Le lezioni sono rivolte sia ai principianti sia a coloro che hanno già sperimentato le tecniche di manipolazione dell'argilla.

Per informazioni e iscrizioni: Scuola di Ceramica comunale: tel. 019 485785.

**d.b. / m.b.**



## Uni Albisola, un bilancio del terzo anno accademico

Nel mese di aprile si sono conclusi tutti i corsi del terzo anno accademico; il bilancio è stato particolarmente positivo avendo registrato la partecipazione di quasi quattrocento persone, alcune delle quali provenienti dai comuni limitrofi.

I numerosi allievi hanno seguito ben 20 corsi (mediamente 20 per corso) con le tematiche più disparate:

- linguistico - letterario - storico: inglese, francese, Divina Commedia (Paradiso), narratori italiani e stranieri del '900, la sacra scrittura e storia di Albisola;
- sanitario: educazione sanitaria della famiglia, educazione posturale, storia della medicina;
- hobbistica: bridge, fiori e giardini dell'Oriente e l'arte ikebana, apicoltura, orticoltura, ceramica (modellato) e l'informazione web televisiva nell'era digitale.

Sono stati organizzati finalmente due corsi di informatica di base. Nel mese di maggio sarà organizzata una gita di istruzione sul Lago Maggiore (Isole Borromee e Villa Taranto) aperta a tutti gli iscritti all'anno accademico



2008/2009. Nel mese di ottobre, infine, sarà organizzata una visita di istruzione nelle langhe per vedere i luoghi cari a Pavese e Fenoglio.

Vista la continua crescita dell'Uni Albisola (12 corsi nel 2006/2007, 17 corsi nel 2007/2008 e 20 nel 2008/2009) si pensa che l'iniziativa dovrà proseguire anche nel prossimo anno (alcuni corsi dovrebbero essere confermati, altri proseguire e qualcuno istituito ex novo). I programmi dettagliati dei corsi saranno disponibili e ampiamente diffusi a partire dal prossimo autunno (Servizio Uni Albisola tel. 019 482295 int. 257).

**Giovanni Martolini  
Rocco Damonte**

## Le iniziative per la "Settimana della Cultura"

"La cultura è di tutti: partecipa anche tu" è il tema conduttore dell'edizione 2009 della Settimana della Cultura promossa dal Ministero per i Beni e le Attività Culturali.

Al tradizionale appuntamento culturale, quest'anno nell'ultima settimana di aprile, il comune di Albisola Superiore ha aderito organizzando tre iniziative.

Nell'ambito del progetto "Pubblicazione testi di interesse storico - culturale per la valorizzazione del territorio", in collaborazione con l'Associazione culturale "Arte DOC", la presentazione del libro "La vita letteraria ad Albisola nel secondo dopoguerra" di Simona Poggi, con la partecipazione dell'autrice, dell'artista Milena Milani e del professor Silvano Godani.

Una visita guidata agli scavi della Villa romana "Alba Docilia", è stata curata dalla dottoressa Francesca Bulgarelli della Soprintendenza per i Beni Archeologici della Liguria. Un incontro sul tema "La necropoli pre-romana di Albisola Superiore - Lavori in corso", tenuto nel-



l'edificio ex scuole S. Pietro dalla dottoressa Bulgarelli, ha presentato i ritrovamenti e gli interventi di restauro in corso.

La "Settimana della Cultura", quest'anno all'undicesima edizione, ha lo scopo di favorire la conoscenza della cultura e di trasmettere l'amore per l'arte attraverso iniziative gratuite aperte al pubblico.

**Lionello Parodi  
Cinzia Pantano**

## Tre pecore nell'area archeologica



Da qualche mese a tre pecore è stata affidato il compito di estirpare le erbacce nell'area archeologica della Villa romana "Alba Docilia". La singolare iniziativa, messa in atto dal Comune di Albisola Superiore in accordo con la Soprintendenza per i Beni Ar-

cheologici della Liguria, è già stata attuata in molte città italiane nelle quali l'esigenza di garantire la pulizia nelle aree archeologiche si scontra con le difficoltà di bilancio delle Soprintendenze preposte alla cura e conservazione degli scavi.

## Le attività del Club La Biblioteca

Prosegue l'attività del Club La Biblioteca. Rinviate alla successiva stagione il "Rigoletto" e "La Vedova allegra" per problemi di bilancio del "Carlo Felice", il Club La Biblioteca ha sostituito i due spettacoli con la partecipazione al concerto di Leo Nucci (28 maggio) e di Mariella Devia (16 giugno).

I soci del Club hanno inoltre in programma di recarsi al teatro "La Scala" per un balletto con Roberto Bolle e di effettuare una visita alla Reggia di Venaria e al Castello della Pietra a Vobbia.

La programmazione delle attività del Club e delle conferenze illustrative degli spettacoli è visibile nella bacheca presso la Biblioteca comunale e sul sito Internet del comune di Albisola Superiore.

Per informazioni: Club La Biblioteca, tel. 019 483239 / 480500, [biblioclub@libero.it](mailto:biblioclub@libero.it).

### Albisola alle "Giornate culturali di Cuba"

Adesione del Comune di Albisola alle "Giornate culturali di Cuba". Su richiesta della "Fondazione Casa America", che ha organizzato l'iniziativa con la collaborazione dell'Ambasciata di Cuba in Italia, l'Ente ha patrocinato la manifestazione, che si è tenuta nel mese di novembre 2008, ed ha concesso in prestito un piatto in ceramica di Alfredo Sosabravo, donato dall'artista all'Ente, un pannello realizzato dagli allievi del laboratorio di ceramica dell'Istituto secondario di primo grado "F. De Andrè" ed il bozzetto del pannello disegnato da Sosabravo.

**l.p. / c.p.**



# Scuola di ceramica, protagonista la creatività





## Riflessioni a voce alta (seconda parte)

Cari Albisolesi, siamo giunti alla fine di questo mandato elettorale e queste sono le ultime righe che possiamo dedicare alle considerazioni di quanto avvenuto in questo quinquennio che sarà ricordato come quello che ha aumentato la pressione fiscale sui cittadini, che ha segnato il tentativo, a volte riuscito, di stravolgere il territorio, di non aver mai preso in seria considerazione i problemi dalla scuola, di non aver mantenuto le promesse fatte alle tante associazioni di volontariato in merito alla realizzazione della "cittadella del volontariato", ma al contrario, con ambigue decisioni ha creato difficoltà di sopravvivenza ad alcune di loro ed anche a cooperative di servizi che hanno ben operato in Albisola e che offrivano posti di lavoro agli Albisolesi. Vi ripropongo il testo di un manifesto che pubblicammo nel 2007 a proposito di aumenti: anno 2005: aumento del 12,8%, applicato alla tassa per i rifiuti; anno 2006: ecco avverarsi quanto da noi previsto l'anno precedente: il passaggio da tassa a tariffa per la raccolta dei rifiuti che ha comportato un aumento spropositato della spesa in particolare per esercenti commercianti e stabilimenti balneari. L'aspetto più sgradevole è che a fronte di queste decisioni non è stato fatto nulla per migliorare il servizio, e nulla per aumentare in maniera proficua la percentuale di raccolta differenziata nel nostro Comune, raccolta che permetterebbe di ridurre i costi a tutti. Anno 2007: Per sistemare il bilancio e rimanere all'interno del famigerato patto di stabilità, eccoci servito dalla maggioranza: aumento ICI prima casa dal 5,5 al 5,85 per mille, uno tra i pochi comuni che ha adottato questo provvedimento (oggi abolita dall'attuale Governo, già allora se ne parlava); aumento dell'addizionale IRPEF dal 5 all'8 per mille; aumento delle rette dell'asilo nido (+20%), della mensa scolastica (+23%) e della tassa sugli accessi carrabili (+200%). Oltre a questo si può prevedere una riduzione della qualità dei servizi offerti poiché a bilancio sono stati impegnate somme di gran lunga inferiori rispetto a quanto consumativo nello scorso anno per lo stesso servizio. Anno 2008 non c'era più nulla da aumentare, se non gli adeguamenti di legge, e quindi il bilancio di previsione è stato ritoccato pesantemente sulla spesa, ma su quella parte che riguarda l'aspetto manutentivo e di decoro della città. Quindi

il degrado sarà ancora una costante di questo ultimo scorcio di amministrazione: niente rifacimento del manto stradale, niente segnaletica, barriere architettoniche non abbattute, segnaletica orizzontale non rifatta, la pavimentazione di via Colombo rimarrà così, l'illuminazione di via dei Carabigi un sogno così come la messa in sicurezza di via Magragna e così rimarranno i giardini ed i parchi. L'unica cosa che si potrà fare è il completamento della passeggiata a mare verso Celle. Fortunatamente ci sono le elezioni per cui sono convinto che qualche piccola opera manutentiva verrà fatta a ridosso di queste.

Ma se sul fronte dei lavori pubblici siamo allo sfacelo, anche la scuola non sta meglio. L'auspicata apertura della settima sezione della scuola dell'infanzia è stata impedita fino ad ora proprio dall'amministrazione perché non ha fornito il locale necessario, locale esistente e solo da adattare. Non parliamo poi della perdita della sede della dirigenza scolastica delle scuole medie che è stata accorpata a quella di Varazze, non si è riusciti nemmeno a posizionare una copertura, anche provvisoria, per riparare dalla pioggia i bambini che frequentano la scuola dell'infanzia ed inoltre la razionalizzazione, auspicata in campagna elettorale delle aule della scuola della Massa, ha creato notevoli disagi per l'attività didattica dovuta ad accorpamento prematuro con l'intento di risparmiare sui costi che invece sono rimasti gli stessi se non aumentati (questo lo vedremo meglio nel bilancio consuntivo).

Molto invece si è lavorato nel settore dell'urbanistica dove si è dato il via a operazioni importanti, destinate a stravolgere il nostro territorio. Due operazioni sono state avviate anche dal nostro gruppo la prima, quella relativa allo spostamento del Gavarri e alla conseguente variante al PUC per permettere la costruzione di insediamenti abitativi, perché siamo stati messi di fronte al ricatto occupazionale secondo il quale se non avessimo approvato la variante la fabbrica avrebbe chiuso e licenziato le maestranze; la seconda, sulla quale ci siamo astenuti, riguarda la delocalizzazione della ex Piral che avverrà sempre nel nostro comune ma che darà il via alla parziale modificazione dell'assetto urbanistico di via Casarino permettendo nuove edificazioni abi-

tative che non favoriranno certamente i giovani che ambiscono ad acquistare una casa in Albisola; anche in questo caso il ricatto occupazionale è stato alla base della discussione. Noi avremmo voluto un piano organico di tutta la zona. In ultimo, anche grazie alla dissociazione di alcuni componenti della maggioranza, siamo riusciti ad evitare che venisse posta in approvazione la più grossa operazione urbanistica del nostro territorio, quella che comprende la zona dell'ex gasometro fino alla stazione ferroviaria nuova. E' una zona su cui bisognerà lavorare, ma non solo per costruire palazzi, ma alberghi, parchi giochi per i bambini

e soprattutto una sede comunale unica dove poter offrire ai cittadini tutti i servizi necessari senza barriere architettoniche e fornendo un ambiente di lavoro idoneo e razionale a tutti i dipendenti.

Voglio infine ringraziare quanti ci hanno votato allora e sostenuto in questi anni, certi di aver fatto il nostro dovere fino in fondo favorendo iniziative della maggioranza che ritenevamo fatte nell'interesse di Albisola, ostacolandone con forza quelle che ritenevamo dannose per il nostro tessuto sociale e stimolando sempre la maggioranza con più di cento interrogazioni.

**Vilderio Vanz**  
Capogruppo "Anima Albisola"

## Etica e buona amministrazione Il caso Mazza come specimen di superficialità e negligenza

La legislatura che si sta concludendo deve, a mio parere, essere valutata mediante un duplice criterio: se da un lato va considerata l'obiettivo difficoltà nella quale si trovano ormai da decenni gli amministratori preposti agli Enti Locali a fare funzionare le strutture comunali, stanti i pesanti vincoli posti all'assunzione di personale e al reperimento di risorse atte ad erogare quei servizi minimali che sono compresi nei compiti istituzionali, dall'altro vanno prese in considerazione anche la dedizione e lo spirito di servizio che gli eletti del popolo debbono impiegare in massimo grado nell'ambito di un contesto deontologico ed etico.

Per quanto concerne il primo punto certamente va attribuita all'amministrazione uscente una valutazione di sufficienza poiché le pastoie del Patto di Stabilità costituiscono spesso un limite insuperabile come in quasi tutte le sedute di approvazione dei bilanci non ho mancato di sottolineare auspicando il superamento di detto Patto.

Tale auspicio, che fu aspramente criticato da alcuni colleghi amministratori, oggi si traduce in una pressante richiesta portata avanti dalle forze di centro-sinistra presenti nel Parlamento nazionale. Per quanto attiene invece il secondo punto il giudizio che esprimo è decisamente meno favorevole e il caso in epigrafe ne è valido motivo.

Dal momento in cui la Giunta Comunale, con delibera in data 2 luglio 2007, ha stabilito i criteri per l'alienazione dell'immobile di piazza Galilei 2 non prevedendo

l'obbligatorietà, per l'aggiudicazione, della presenza di più offerte, si è aperto un pericoloso varco non solo nell'osservanza della legge e della giurisprudenza in materia ma anche nei criteri etici del buon padre di famiglia che dovrebbero contraddistinguere l'operato degli amministratori.

La ridda di affermazioni, smentite, tentativi di cover up ed improvvise risipiscenze che si sono susseguite da parte dei membri di Giunta dopo le interpellanze dei consiglieri di minoranza del gruppo Anima Albisola e degli interventi in Consiglio e in commissione degli stessi e del sottoscritto dà l'esatta immagine di un clima di superficialità, negligenza e soprattutto di presunzione vicina al delirio di onnipotenza che non poteva che generare indagini dell'Autorità Giudiziaria.

Io non so se vi siano gli estremi per un rinvio a giudizio del Sindaco, dell'Assessore ai Lavori Pubblici, dell'Assessore al Patrimonio, ovvero di altri membri di Giunta e funzionari (questi ultimi a mio parere incolpevoli e danneggiati come l'ing. Mazza), ma la morale che i nostri concittadini debbono a mio parere trarre da questo triste episodio è che la presa di potere di una simile classe politica è frutto della scarsa conoscenza che si ha dei candidati consiglieri comunali e dalla scarsa voglia di impegnarsi per il perseguimento di valori etici che sono la base senza la quale non vi può essere buona amministrazione.

**Pietro Corona**  
Capogruppo "Prima Albisola"

# Nuova gestione per il campo di atletica

E' stata assegnata all'Associazione Sportiva Dilettantistica "Atletica Alba Docilia" la gestione del Campo di Atletica Leggera e dell'annessa palestra.

L'Associazione sportiva, che ha già gestito la struttura negli anni passati, si è aggiudicata per quattro anni la nuova gestione che include, oltre al campo di atletica vero e proprio anche la nuovissima palestra. Questo nuovo impianto fornisce necessari servizi alle attività di atletica e anche una piccola palestra per le attività scolastiche di educazione motoria dei più piccoli.

Al di fuori dell'orario scolastico nella palestra sono ospitate altre società sportive che praticano discipline diverse dall'atletica. Al momento si svolgono corsi di Tai Chi e TaekWondo.

Per informazioni e iscrizioni: su atletica e TaekWondo: tel. e fax 019 489765; Tai Chi tel. 328 4893639.

**Giovanni Martolini**  
**Licia Baglione**



## Più di 4500 utenti negli impianti sportivi albisolesi

Ben dotata di impianti sportivi, Albisola Superiore ha un ottimo rapporto fra numero di abitanti e numero di impianti e sport praticabili.

Le associazioni sportive dilettantistiche, cioè regolarmente iscritte al Registro nazionale del CONI, sono otto; gli impianti sportivi funzionanti, di proprietà del Comune sono nove; le discipline sportive praticabili in questi impianti sono: ginnastica, ginnastica artistica, pallavolo, karate, calcio e calcetto, bocce, nuoto e nuoto sincronizzato, atletica leggera (corsa su pista, corsa a ostacoli, lancio del peso, salto in lungo, salto in alto), Tai Chi, Taek Wondo. Nelle strutture private è possibile praticare anche altre attività sportive: ippica, vela, tennis, spinning, bike, danza classica e moderna, ginnastica di vari tipi, pesi, ecc.

Negli ultimi anni sono stati costruiti due nuovi impianti: la piccola palestra annessa al campo di atletica de La Massa e la piscina scoperta.

Tutti gli impianti sportivi del Comune sono affidati in gestione alle Associazioni sportive locali che si sono aggiudicate la concessione a seguito dell'espletamento di gare ed avvisi ad evidenza pubblica.

Nel 2008 gli utenti complessivi delle strutture sportive di proprietà comunale sono stati circa 4.600. Significative le presenze complessive nei diversi impianti comunali: nelle palestre il 2008 ha visto circa 43.000 presenze totali (numero utenti per numero presenze); l'atletica ne ha registrate circa 15.000, altrettante il Bocciodromo, la piscina scoperta 19.500, il Calcio ha registrato un numero di presenze ancora maggiore. Da questo conto sono esclusi gli impianti privati che peraltro non sono pochi e funzionano a pieno regime. Questi dati ci dicono che gli albisolesi amano lo sport, lo praticano e lo fanno praticare ai loro figli. Anche la fascia di popolazione over 60 si dà da fare: il nu-

mero di persone iscritte ai corsi di ginnastica dolce è triplicato nell'arco di tre anni!

Pur nelle difficoltà create sia dal prolungarsi di alcune opere pubbliche, sia dalle ditte costruttrici come nei casi della piccola palestra a La Massa, dei nuovi spogliatoi e tribune del campo di calcio da 11 di Luceto e della piscina coperta, l'Ente, insieme alle Associazioni sportive, ha cercato di migliorare il servizio offerto ai cittadini. Se da una parte il Comune ha posto come condizione (nelle convenzioni che regolamentano i rapporti fra l'Ente Locale e le Associazioni sportive che gestiscono gli impianti) la riserva di spazi e di attività gratuite o semi-gratuite per le fasce deboli della popolazione (bambini, anziani, disabili, ecc.), dall'altra le società sportive hanno onorato questo impegno mettendo a disposizione le loro risorse e la loro competenza.

Cogliamo qui l'occasione per ringraziarle e per scusarci dei

disagi che, a causa di forza maggiore, il Comune ha causato; avremmo voluto anche noi inaugurare da tempo la piscina coperta e non avremmo voluto vedere i nuovissimi spogliatoi di Luceto allagati dall'acqua piovana.

In tempi di ristrettezze economiche il ruolo delle Società sportive che hanno in gestione i nostri impianti è ancora più prezioso. Infatti, oltre all'impagabile funzione di polo di aggregazione per giovani, giovanissimi e anziani, oltre a contribuire alla buona salute della popolazione che fa regolarmente attività fisica, le Società sportive hanno fatto risparmiare alla comunità i costi di parecchie voci di manutenzione degli impianti: le convenzioni col Comune impongono loro parecchi e onerosi obblighi in cambio dell'incasso delle tariffe (stabilite anche queste dal Comune) per l'utilizzo delle strutture da parte di terzi.

**Giovanni Martolini**



## A luglio si sfidano i rioni

Quale rione si aggiudicherà la coppa 2009 di "Zùgâ cômme zùgâmu", i giochi di una volta che ritroveremo nell'ultimo fine settimana di luglio?

Sabato 25 e domenica 26 si svolgeranno, infatti, le ormai consuete contese fra i rioni albisolesi di Capo, Superiore, Ellera e Luceto.

Ai giochi possono partecipare tutti, è sufficiente iscriversi per



tempo (rivolgersi eventualmente all'Ufficio Sport 019 482295 int. 261).

**g.m. / l.b.**

## Trail dei 3 Comuni ad ottobre

Ritorna nel mese ottobre, la quinta edizione del "Trail dei 3 Comuni", manifestazione voluta dal Santuario della Madonna della Pace per festeggiare la patrona dal 2004 dei Comuni delle Albisole e di Stella. La manifestazione, che prevede camminate e corse sulle colline, è articolata in diversi percorsi destinati a dilettanti o atleti a seconda del grado di difficoltà e della lunghezza del percorso.

Rivolta a ragazzi, adulti e famiglie e adatta anche a corridori che vogliono cimentarsi in una corsa più tradizionale, è la "Su e giù per le Albisole" con partenza ed arrivo nel Santuario della Pace.

Il tracciato attraverserà Luce-to, Albissola Marina, Albisola Superiore, tratti tradizionali tipici della corsa podistica alternati a sterrati e sentieri, con continue variazioni di scorci panoramici tra il mare e le colline albisolesi.

L'incasso sarà devoluto ad una Associazione per scopi sociali. La partenza è fissata per le 9.45 circa.

L'iniziativa è curata e realizzata dall'Associazione Sportiva dilettantistica "Atletica Alba Docilia" con la collaborazione dei tre Comuni e del Santuario della Pace, e con il patrocinio della Regione Liguria e della Provincia di Savona.

Per informazioni e iscrizioni: [www.albadocilia.it](http://www.albadocilia.it) - tel. e fax 019 489765.

**Licia Baglione  
Giovanni Martolini**

## Giornata nazionale dello Sport

A causa delle elezioni amministrative per il governo locale e per quelle europee la Giornata Nazionale dello Sport che si svolge tradizionalmente la prima domenica di giugno, avrà luogo ad Albisola Superiore nella seconda metà di maggio. I festeggiamenti dello sport si terranno in collaborazione con le scuole e le associazioni sportive del territorio che hanno lavorato molto in questi anni per diffondere sane pratiche per tenersi in forma e per incentivare bambini e ragazzi ad appassionarsi a qualche disciplina sportiva. L'iniziativa sarà adeguatamente pubblicizzata per consentire la partecipazione di tutti gli interessati.

**g.m. / l.b.**

## Mare e Monti 2009



Domenica 13 settembre 2009 si rinnova l'appuntamento con Arenzano e gli altri Comuni della Riviera del Beigua per la

consueta manifestazione non competitiva "Mare e Monti", che prevede camminate e corse su per i monti e lungo le passeggiate a mare che caratterizzano la costa.

Per le iscrizioni è necessario rivolgersi all'ufficio Sport del Comune di Arenzano (Via Pallavicino, 39 - 16011 Arenzano - Tel. 010 9138291 - 40) o visitare il sito [www.maremontiarenzano.org](http://www.maremontiarenzano.org).

**g.m. / l.b.**

## Ritorna "Bimbimbici"

Si rinnova anche quest'anno il tradizionale appuntamento con "Bimbimbici".

L'iniziativa avrà luogo al mattino di domenica 10 maggio 2009 presso i giardini adiacenti



la Casa di Riposo comunale SS. Nicolò e Giuseppe.

Bimbimbici si pone come il principale evento a carattere nazionale, finalizzato a sensibilizzare il maggior numero di persone sulla tematica della mobilità sostenibile, nel contesto del più ampio "Progetto Scuola", con iniziative concrete quali pedibus, bicibus e cicloturismo.

La manifestazione è organizzata a livello nazionale da ACHAB GROUP e dalla Federa-

razione Italiana Amici della Bicicletta (FIAB). A livello locale è organizzata dal comune di Albisola Superiore con i comuni di Albissola Marina e Stella. Si ringraziano anticipatamente la Polizia Municipale, l'Associazione Anti Incendi Boschivi (AIB), la Compagnia di San Isidoro e tutti coloro che hanno collaborato per la riuscita della manifestazione.

**Licia Baglione  
Giovanni Martolini**

## Auto d'epoca ad Albisola

Pubblico numeroso per la rievocazione storica della Milano-Sanremo. La prestigiosa gara automobilistica che ebbe vita dal 1906 al 1973, ha fatto tappa ad Albisola Superiore il 15 marzo. Un grande numero di esemplari di auto storiche ha sfilato davanti ad un interessato pubblico.



# Servizi comunali e orari di apertura al pubblico

## Palazzo Comunale

**Piazza della Libertà 19**

**Tel. 019 482295**

Dopo l'avvio del risponditore digitare i numeri indicati per ciascun servizio



**Segretario generale** - per informazioni rivolgersi al Servizio Segreteria generale - int. 221 - 231

**Pubblica Istruzione, Cultura, Museo Trucco, Asilo nido, Università Uni Albisola** - int. 257  
lunedì, mercoledì e venerdì: 10.30 - 12.30; martedì e giovedì pomeriggio previo appuntamento

**Bilancio, economato** - int. 232  
lunedì, mercoledì e venerdì: 10.30 - 12.30; giovedì: 15.00 - 16.30

**Contabilità entrate** - int. 225  
lunedì, mercoledì e venerdì: 10.30 - 12.30; giovedì: 15.00 - 16.30

**Contabilità spese** - int. 227  
lunedì, mercoledì e venerdì: 10.30 - 12.30; giovedì: 15.00 - 16.30

**Personale** - int. 230 - 250  
lunedì, mercoledì e venerdì: 10.30 - 12.30; giovedì: 15.00 - 16.30

**Ufficio Legale** - int. 223  
dal lunedì al venerdì: 9.00 - 12.00

## Piano TERZO

**Lavori pubblici, impianti e fabbricati** - int. 237  
lunedì, mercoledì e venerdì: 10.30 - 12.30; giovedì: 15.00 - 16.30

**Provveditorato, gare, contratti** - int. 247  
lunedì e mercoledì: 10.30 - 12.30

**Responsabile Sistemi di gestione, Sviluppo sostenibile, Controllo gestione, Urp, Ambiente** - int. 238  
previo appuntamento

**Territorio e urbanistica** - int. 246 - 248  
lunedì e mercoledì: 11.00 - 13.00; giovedì: 15.30 - 17.00

**Patrimonio, Demanio, Espropri, Edilizia res. pubblica** - int. 252  
lunedì e mercoledì: 11.00 - 13.00; giovedì: 15.30 - 17.00

**Servizio edilizia privata** - int. 244  
lunedì e mercoledì: 11.00 - 13.00; giovedì: 15.30 - 17.00

**Servizio sistemi informativi** - int. 240 - 241  
previo appuntamento

## Sedi Esterne

**Residenza Protetta SS. Nicolò e Giuseppe**

Direzione: P.za Mameli 3  
Tel. 019 480872

lunedì, mercoledì e venerdì: 9.00 - 12.00

### Servizi sociali

Via Turati 22 - Tel. 019 482295-(5)

lunedì 9.00 - 12.00: assistente sociale Slotta (o sostituto)

martedì 15.00 - 17.00: assistente sociale Ghisolfo (o sostituto)

giovedì 15.00 - 17.00: assistente sociale Slotta (o sostituto)

venerdì 9.00 - 12.00: assistente sociale Ghisolfo (o sostituto)

a Ellera: venerdì 10.00 - 12.00: assistente sociale Vallarino (o sostituto)

**per residenti nel Comune di Albissola Marina** - ricevimento presso il Comune di Albissola Marina il martedì dalle 15.00 alle 17.00 e il venerdì dalle 10.00 alle 12.00, assistente sociale Marsella (o sostituto)

**per residenti nel Comune di Stella** - ricevimento presso il comune di Stella il sabato dalle 10.00 alle 12.00, assistente sociale Vallarino (o sostituto)

**Turismo - Scuola di ceramica**

Via alla Massa - Tel. 019 485785

dal lunedì al venerdì: 9.00 - 12.00

**Sport**

Via alla Massa - Tel. 019 482295

int. 261 - Fax 019 485785

lunedì, mercoledì e venerdì: 10.30 - 12.30; giovedì: 15.00 - 16.30

**Polizia Municipale**

P.za Giulio II 8 - Tel. 019 485351

dal lunedì al sabato: 9.00 - 12.30

**Tributi e contenziosi**

Via Turati 18 int. 210 - 253 - 258

dal lunedì al sabato: 9.00 - 12.00; giovedì anche: 15.30 - 17.00

**Biblioteca civica**

Via S. Pietro 14 - Tel. 019 484615

Fax 019 483808

Orario invernale (sino al 15/06/2009): lunedì, mercoledì e venerdì: 14.00 - 18.30; martedì, giovedì e sabato: 8.30 - 13.00

orario estivo (dal 16/06/09): dal lunedì al sabato: 8.30 - 12.30;

**Cimitero La Pace**

Lunedì: 13.00 - 18.30; da martedì a domenica: 7.30 - 18.30. La presenza dei custodi è assicurata dal lunedì al sabato dalle 7.00 alle 13.00

## Piano TERRENO

**Relazioni con il Pubblico, Comunicazione, Albisola Informa** - int. 239

dal lunedì al venerdì: 8.00 - 9.00

**Servizi demografici** - Elettorale: int. 217; Anagrafe: int. 219; Stato civile: int. 220

dal lunedì al sabato: 7.30 - 12.00; il giovedì anche 14.00 - 17.00

**Commercio** - int. 218

dal lunedì al sabato: 7.30 - 12.00

**Messi notificatori** - int. 212

dal lunedì al sabato: 8.00 - 10.00

**Protocollo** - int. 228

dal lunedì al sabato: 8.00 - 13.00

## Piano PRIMO

**Sviluppo sostenibile, Controllo di gestione, Ambiente** - int. 233 - 243

dal lunedì al venerdì previo appuntamento

## Piano SECONDO

**Segreteria generale, Segreteria del Sindaco** - int. 221- 231

lunedì, mercoledì e venerdì: 10.30 - 12.30; giovedì: 15.00 - 16.30

## Il Sindaco e gli Assessori orari di ricevimento per i cittadini

**LIONELLO PARODI**  
**Sindaco**

Riceve il pubblico il martedì dalle 14.30 alle 16.30 e il sabato dalle 9.00 alle 11.00 previo appuntamento presso l'Ufficio segreteria (019 482295 int. 221 - 231).

**LUIGI CAMEIRANO**

**Vice Sindaco** con delega: Lavori Pubblici e Anagrafe, Stato Civile, Elettorale  
Riceve previo appuntamento al numero 019 482295 int. 249.

**MARIO VEZZOSO**

**Assessore** con delega: Urbanistica, Ambiente  
Riceve previo appuntamento presso il Servizio Edilizia Privata (019 482295 int. 246 - 248).

**IVO GROSSO**

**Assessore** con delega: Personale e Finanze, Patrimonio, Bilancio  
Riceve il giovedì previo appuntamento telefonando al numero 019 482295 int. 203 - 232 - 258.

**GIOVANNI MARTOLINI**

**Assessore** con delega: Sport, Attività motorie e ludiche, Pubblica Istruzione  
Riceve, per lo Sport, il martedì dalle 9.00 alle 12.00 o previo appuntamento presso l'Ufficio Sport (019 482295 int. 261); per la Pubblica Istruzione il giovedì dalle 9.00 alle 12.00 o previo appuntamento presso l'Ufficio Pubblica Istruzione (019 482295 int. 257).

**ROBERTO MANZINI**

**Assessore** con delega: Infrastrutture territoriali, Distretti di trasformazione, Viabilità  
Riceve su appuntamento al numero 335 1761553.

**MARCO BOCHICCHIO**

**Assessore** con delega: Turismo e Commercio  
Riceve il venerdì e il sabato dalle 9.00 alle 12.00 previo appuntamento presso i rispettivi uffici (Turismo: 019 485785; Commercio: 019 482295 int. 218).





**CASSA DI RISPARMIO  
DI SAVONA**



**GRUPPO BANCA CARIGE**



● **agenzia Albisola Superiore** corso Mazzini, 175

● **Tesoreria comunale** piazza della Libertà, 110

[www.gruppocarige.it](http://www.gruppocarige.it)

[carisa@carisa.it](mailto:carisa@carisa.it)